

# Verharing Drentse esdorpen

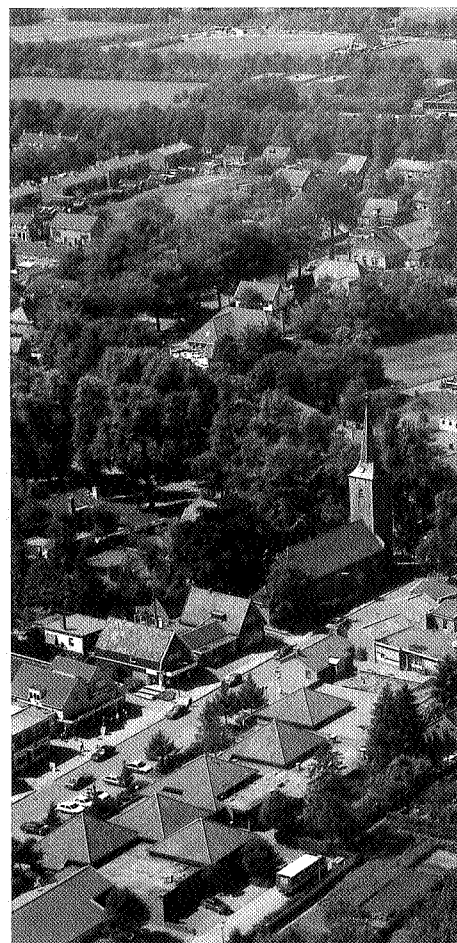
Willem Foorhuis

In 1994 publiceerde het Keuningcongres de bundel 'De teloorgang van het Drentse esdorp'. Deze als manifest bedoelde publicatie had tot doel de gevolgen van de verstedelijking voor dorp en landschap te signaleren. Daarnaast bevatte het manifest een pleidooi voor een nieuw beleid dat recht doet aan de cultuurhistorische veelzijdigheid en de samenhang van het esdorpenlandschap. Geen blinde behoudzucht, maar het werken aan ontwikkeling binnen de bestaande identiteit.

'De teloorgang van het Drentse esdorp' had een enorme impact. Zowel nationaal als regionaal gold dit manifest als eye-opener en werd bestaand beleid geëvalueerd en soms zelfs ingrijpend aangepast. Nationaal en regionaal, maar niet lokaal. Op de werkvloer van het gemeentehuis worden de ruimtelijke kwaliteiten van het dorpslandschap nog steeds niet voldoende onderkend, hier worden de enorme potenties van een eigen identiteit niet gesignaleerd. Hier overweegt nog steeds het bestuurlijke pragmatisme en functionalisme. De aanklacht tegen de voortgaande verloedering en de verstedelijking van één van de mooiste dorpsgezichten van ons land zou vooral de lokale bestuurders moeten inspireren. Hier liggen kansen.

## Dorp zonder identiteit

De vraag doet zich voor wat een hoofddorp met een historische kern nog verdraagt. Hierbij gaat het er niet alleen om dat er teveel op een verkeerde manier wordt gebouwd. Cruciaal is ook de ontwikkeling dat alle open plekken in de oude kern worden volgebouwd; de kern raakt 'versteend' en 'verdicht'. Toegegeven, het ministerie van VROM propageert het zogenoemde '*intensief ruimtegebruik*', maar voor zo'n esdorp is deze ontwikkeling fataal. Dit proces van 'verstening' noemen we de '*verharing van het esdorp*': overal in Drenthe krijgen we hoofddorpen die een frappante gelijkenis vertonen met het Groningse Haren. Dit oude esdorp is thans een totaal verstedelijkte kern waarin alle



open ruimten zijn opgevuld waardoor een plaats is ontstaan zonder identiteit; Haren is identiek geworden aan tal van plaatsen in Nederland. Verschillende Drentse esdorpen volgen dit voorbeeld: in Roden is het proces nagenoeg afgerond en kan het als oud esdorp worden afgeschreven, het esdorp Borger is ook al niet meer als zodanig te herkennen, en hetzelfde geldt voor Beilen en Rolde. Westerbork en Gieten staan ook bekend als 'grote versteners' en

ook zij zullen binnenkort worden bijgeschreven op de lijst van verdwenen dorpslandschappen.

#### **Verstening**

De verstening is een sluimerend proces. Als de lokale overheden geen duidelijke toekomstvisie hanteren voor de identiteit van hun dorpsgezichten laten zij deze sluimerende verstedelijking toe; sterker nog, zij propageren het, onbewust en zelfs bewust. Een

nieuwe rotonde is niet erg. Die nieuwe opvallende benzinepomp stoort niet al teveel. Dat nieuwe wel erg pregnante schoolgebouw op de plek waar die boerderij is afgebrand, kan nog net. Dat wel erg nadrukkelijk aanwezige bankkantoorje op de plek waar vroeger dat winkeltje stond, is niet echt fraai. Op de oude boerenplaats aan de brink verrijzen dan de seniorenflats (met een stedelijk uiterlijk), op de ijsbaan wordt een klein winkelcentrum gebouwd van het type dat je ook in Zierikzee en Sittard aantreft, en op de open plekken achter de brinken worden binnenkort in een aantal Drentse hoofdorpen grote tot zeer grote gemeentehuizen opgetrokken. Zie het incidenteel, dan valt het wel mee. Tel het op en de gevolgen zijn niet te overzien. Dit is het proces van de 'verharing' van de Drentse esdorpen. Nog even en de gemeentehuizen verrijzen, en dan kunnen we wederom afscheid nemen van een aantal esdorpen zoals Gieten.

#### **Buit binnenhalen**

In Drenthe is de 'verharing' wel erg actueel. Door de gemeentelijke herindeling wordt een groot aantal gemeentehuizen ontmanteld en moet er een nieuw gemeentehuis voor de nieuwe gemeente komen. Dit leidt tot een machtsstrijd tussen de huidige hoofdkernen om het nieuwe gemeentehuis binnen te halen en de daarbij behorende groeifunctie te krijgen. Deze situatie leidde tot overhaaste beslissingen onder het motto 'nog gauw even de buit binnen halen'. Het pragmatisme van de zittende bestuurders zadelt de nieuwe colleges op met een gigantisch probleem. In het vuur van de strijd is het nieuwe gemeentehuis daar geplaatst waar toevallig of snel ruimte voorhanden was. Al enige maanden leiden dit soort ontwikkelingen tot onduidelijkheid bij de burgers. Enerzijds is er nadrukkelijk sprake van een gigantische kapitaalvernietiging door te kiezen voor een bestuurlijke en ambtelijke centralisering in nieuwbouw. Aan de andere kant wordt er in verschillende gemeenten geheimzinnig gedaan met betrekking tot de besluitvorming. Deze situaties zijn niet van deze tijd en de provinciale overheid zou hier wellicht enige sturing aan moeten geven.

*Centrum Gieten, foto  
Aerophoto Eelde*



### Gemeente Aa en Hunze

Het plaatsen van een nieuw gemeentehuis in een zeer kleinschalige omgeving met hoge kwaliteiten vereist een weloverwogen keuze in relatie tot de omvang van het gebouw, de te verwachten verkeersdruk, de benodigde ruimte voor parkeren, enzovoort. Dit kan alleen maar een zaak zijn voor het nieuwe college en de nieuwe bestuurders van de nieuwe gemeente. Hoe anders is de werkelijkheid.

Neem bijvoorbeeld de nieuwe gemeente Aa en Hunze, een gemeente met 24.000 inwoners. Hier werd de machtsstrijd gewonnen door het hoofddorp Gieten. De keuze voor Gieten lijkt vanwege de geografische ligging niet onlogisch. Ook heeft dit hoofddorp mogelijkheden voor het plaatsen van een nieuw gemeentehuis. Het is zelfs zo dat Gieten een unieke gelegenheid heeft in de zogenoemde 'Udema-locatie'. Dit grote fabrieksterrein wordt momenteel bouwrijp gemaakt. Het terrein ligt cen-

traal, is zeer goed ontsloten, biedt veel ruimte en de betreffende projectontwikkelaar heeft mogelijkheden. Gieten heeft hier een geweldige kans om het dorp een stedenbouwkundige impuls te geven zonder de identiteit of het karakter van het dorp aan te tasten. Hier ligt een grote uitdaging.

### Toevallig te koop

De competitie met de andere hoofdkernen liet evenwel geen ruimte voor zorgvuldig beleid en in de gauwigheid is als vestigingsplaats voor gekozen een van de meest gevoelige plekken in het dorp, louter en allen omdat het toevallig te koop was. Een prachtige open ruimte achter de brink zal daarom 'versteend' worden tot een gemeentehuis met kantoorruimte voor 120 tot 150 ambtenaren. De grond is inmiddels aangekocht voor de somma van 995.000 gulden. Volgens de wethouder zal het gebouw van 150 parkeerplaatsen worden voorzien, wellicht in de vorm van een parkeerkelder. Voor bezoekers is slechts een tiental parkeerplaatsen nodig. Over het verkeersaanbod en de daarbij behorende parkeerplaatsen, verkeersafhandeling en verkeersremmende maatregelen is klaarblijkelijk nog niet nagedacht.

In de lokale krant sijpelen de eerste berichten door van ongeruste inwoners. En terecht: wat staat hen te wachten? Het dorpse karakter van Gieten, mede bepaald door deze open groene ruimte, wordt ernstig aangetast. De verkeersdruk op de Asserstraat als aanvoerrote voor het centrum zal toenemen en gedurende de komende decennia zal het gemeentehuis aanleiding zijn tot uitbouw, aanbouw en opbouw voor gemeentelijke diensten, nieuwe ontwikkelingen en faciliterende bedrijven. Zo ondergaat Gieten de 'verharing' en kunnen we ook dit dorp binnenkort afschrijven als aantrekkelijk esdorp. ☹



Hoe lang blijft Gieten nog aantrekkelijk, foto Harry Cock