

De Atlantikwall

In Noorderbreedte 1995-3 zijn we ingegaan op de Duitse luchtverdediging in Noord-Nederland tijdens de Tweede Wereldoorlog. Naast een uitgebreide luchtverdedigingsgordel om het geallieerde strategische bombardementsoffensief op Duitsland een halt toe te roepen, versterkten de Duitsers vanaf 1941 het kustgebied van Noorwegen tot aan Zuid-Frankrijk om een geallieerde invasie vanuit zee af te kunnen weren: de 'Atlantikwall'.

Theo Boiten

In Noord-Nederland, en met name in het kustgebied, had de Duitse bezetting in de mei-dagen van 1940 al snel grote gevolgen voor de burgerbevolking. De waddeneilanden werden al in de vroege zomer van 1940 tot verboden gebied verklaard voor burgers van de vaste wal; van een badseizoen zou tussen 1940 en 1945 geen sprake meer zijn. Bovendien werden de Waddenzee en de scheepvaartroutes vlak ten noorden van de waddeneilanden tot 'Sperrgebiet' verklaard voor alle niet-militaire scheepvaartverkeer. De enige uitzondering die werd gemaakt was voor de Nederlandse vissersschepen. Maar in de winter van 1941 verklaarden de Duitsers ook voor de Nederlandse vissers dit gebied tot 'Sperrgebiet'. In de drie daaropvolgende oorlogsjaren konden de vissers uit de kustplaatsen in Groningen en Friesland dus niet meer uitvaren.

Atlantikwall

Nadat in december 1941 Amerika aan Duitsland de oorlog had verklaard en in 1942 het Duitse offensief in Rusland stakte moest Hitler nu rekening gaan houden met een langdurige oorlog. De Führer besloot daarom tot de bouw van de Atlantikwall. De West-Europese kustlijn moest drastisch versterkt worden door middel van uitgebreide

bunkerbouw, geschutsposities, mijnevelden, enzovoort. Het idee achter de Atlantikwall was een eventuele geallieerde landing direct op de kust af te slaan; het strand en het 'Küstenvorfeld' werden tot frontgebied verklaard. De Nederlandse kust werd door de bevelhebber van de Duitse Landmacht in Nederland daartoe opgedeeld in drie sectoren:

- 'Abschnitt' (Sector) Friesland: de provincies Groningen, Friesland en de Friese waddeneilanden;
 - 'Abschnitt' IJmuiden: Noord-Holland en Texel;
 - 'Abschnitt' Zeeland: het kustgebied van Wassenaar tot en met Walcheren.
- De Duitse 'Organisation Todt' (O.T.), de grootste Nazi-bouworganisatie, was verantwoordelijk voor de bouw van de verdedigingswerken in de Atlantikwall; de uitvoering van de bouw werd in de meeste gevallen uitbesteed aan lokale aannemers.

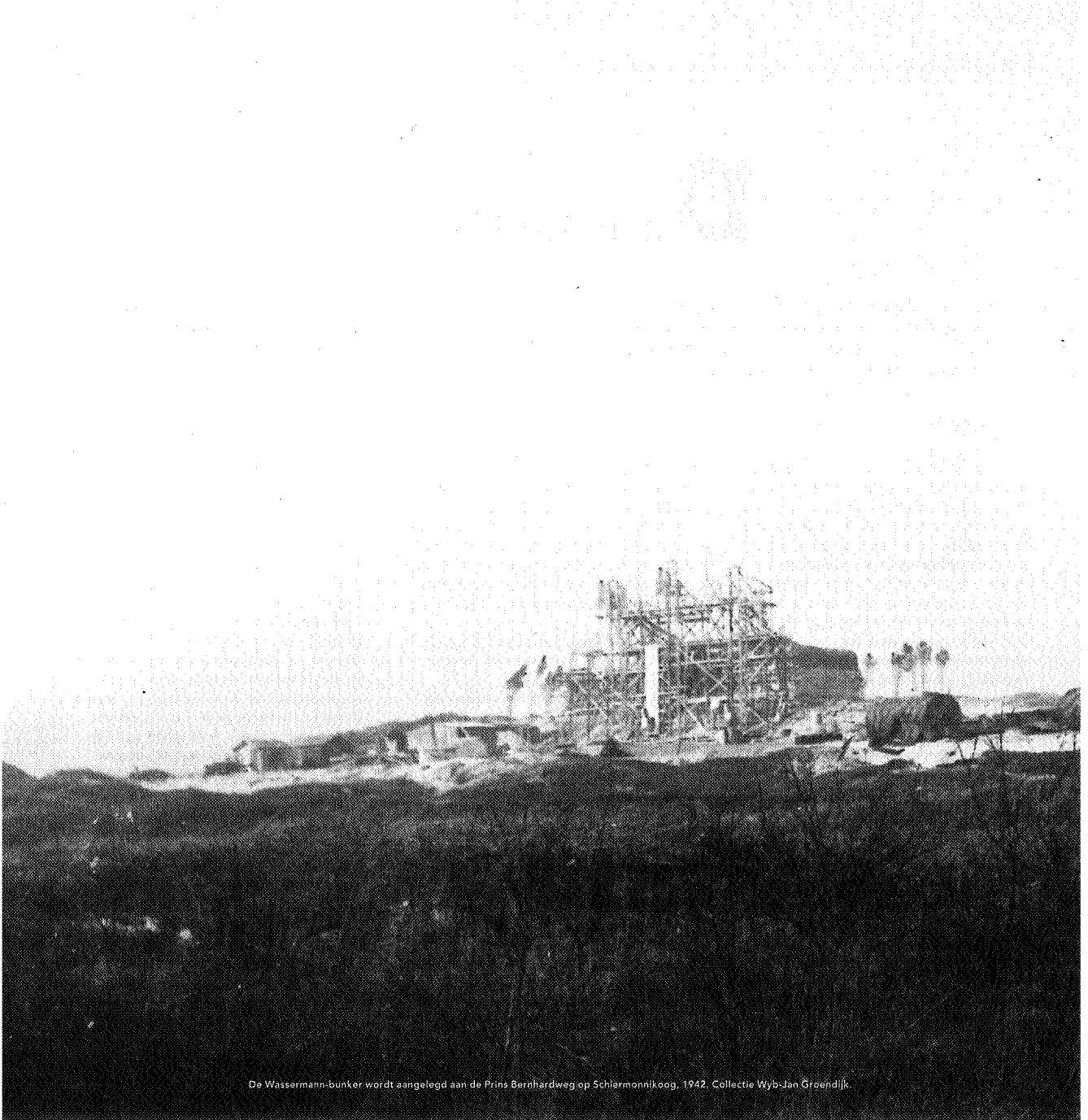
Verwachte invasie

Een direct gevolg van Hitler's besluit de Atlantikwall op te richten was dat in Nederland vrijwel al het beschikbare bouw materiaal in beslag werd genomen. Duizenden arbeiders werden tevens door de O.T. in het kustgebied aan het werk gezet. Vooral tus-

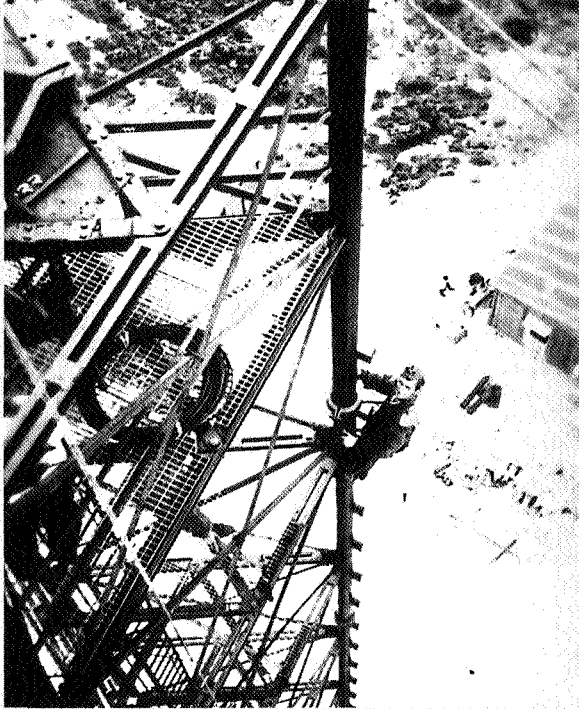
sen Hoek van Holland en Den Helder werd de bouw van de verdedigingslinie met kracht aangevat, omdat vooral in dit gebied een geallieerde invasie werd verwacht. Vanuit West-Nederland kon een geallieerd invasieleger immers snel doorstoten naar het industriële hart van Duitsland, het Ruhrgebied. De Duitse commandant van de Marine in Nederland kwam begin 1943 tot de conclusie dat de geallieerden wel tussen Den Helder en Hoek van Holland moesten landen. Hij kwam tot deze conclusie omdat de Britse luchtmacht gestopt was in deze kuststrook mijnen te leggen, terwijl langs de waddeneilanden nu duizenden mijnen werden gedropt! Het uitgebreide mijnenveld vlak ten noorden van de waddeneilanden zou een geallieerde invasie in Noord-Nederland onmogelijk maken, zo redeneerde hij.

Waddengebied

Naast de kuststrook in Holland werden toch ook de waddeneilanden versterkt. Op alle eilanden werd een sterk Duits garnizoen gelegerd - op Schiermonnikoog bijvoorbeeld zo'n 1000 man! - en werd een uitgebreide bunkerbouw met kracht aangevat. Zo werd vanaf januari 1942 op Schiermonnikoog het 'Schleidorp' aangelegd. Dit werd een bunkercomplex dat bestond uit een combinatie



De Wassermann-bunker wordt aangelegd aan de Prins Bernhardweg op Schiermonnikoog, 1942. Collectie Wyb-Jan Groendijk.



Duitse militair beklimt radarmast in het 'Schleldorp' te Schiermonnikoog, achter de Berkenplas.
Collectie Wyb-Jan Groendijk

van radarstellingen, luchtafweerposten en zware 10,5 cm kanonnen. Op West-Terschelling, Oost- en West-Vlieland en Ameland werden grote 'Flak'- (luchtafweer-)bunkers gebouwd. Deze waren - zoals we in het vorige artikel hebben gezien - in de eerste plaats bedoeld als voorwaartse luchtverdedigingszone, maar ze konden ook gebruikt worden als verdedigingswerken in de Atlantikwall. Op Texel werd een 'Stützpunkt' ingericht met twee zware 'Heeresküstenbatterien' - 10,5 en 12 cm kanonnen ter afweer van een invasie uit zee - en twee batterijen luchtafweer.

Zelfs aan de westkant van Rottumeroog werden bunkers gebouwd, die echter een voor een in zee verdwenen door duinafslag. De Noordzeestranden werden daarnaast volgebouwd met duizenden zogenaamde K-mijnen: betonnen blokken voorzien van voelho-

rens en een springlading om landingsvaartuigen op te blazen. De bunkerbouw op de waddeneilanden ging in 1942 en 1943 in een gelijkmatig tempo door, en nam daarna een nog hogere vlucht; de Duitse angst voor een invasie zat er diep in! Dit resulteerde op de eilanden onder andere in de afbraak van veel zomerhuisjes die plaats moesten maken voor bunkers.

Neergeschoten

De zware verdediging van de waddeneilanden was een onaangename verrassing voor veel geallieerde vliegers, die in dit gebied operationele vluchten moesten uitvoeren. Een van hen was Flying Officer Jimmy Paxton, een 34-jarige navigator uit Schotland. Hij werd met zijn bemanning in een Beaufort bommenwerper op 24 november 1941 uitgestuurd om een mijn te leggen in de Duitse



Flying Officer Jimmy Paxton (rechts) en zijn bemanning bij de ingang van het Duitse hoofdkwartier aan de badweg te Schiermonnikoog, nadat ze boven het eiland zijn neergeschoten. Collectie Wyb-Jan Groendijk.

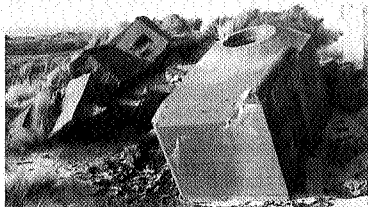
scheepvaartroute boven Schiermonnikoog: 'Er werd ons tijdens de instructie van deze vlucht verteld dat het eiland Schiermonnikoog slechts heel licht verdedigd werd, misschien zou hier en daar een afweerpost met machinegeweren zijn, maar verder niets. Toen we echter bij het eiland aankwamen om onze mijn te droppen brak een zware barricade van afweervuur los. Ze schoten met Bofors en zware artillerie en in minder dan geen tijd stond ons toestel in brand. Snel hierop volgde de noodlanding. We werden opgewacht door een groep soldaten die op veilige afstand de situatie bekeek en we werden afgevoerd naar hun onderkomens.

De commandant van de marine-eenheid op Schiermonnikoog was voor de oorlog directeur geweest van een grote Duitse scheepvaartmaatschappij in Londen en sprak per-

fect Engels. Ik vroeg hem over wat voor afweergeschut hij beschikte en hij vertelde me daarop dat hij volledig voorbereid was op een invasie, zowel vanuit de zee als vanuit de lucht!

Evacués

Omdat het zwaartepunt van de Atlantikwall in Nederland langs de westkust lag, werden vooral in Noord- en Zuid-Holland veel burgers geëvacueerd. De hele kuststrook werd medio 1942 tot 'Sperrgebiet' verklaard. Deze gestage stroom evacués, die tot in de tienduizenden zou toenemen, werd vanaf de zomer van 1942 voornamelijk bij burgers in Groningen, Friesland en Oost-Nederland ondergebracht. In de eerste helft van 1944 kwamen hier nog vele duizenden bij, toen de Duitsers besloten om in Zuid-Holland en Zeeland hele gebieden onder water te laten lopen. Dit was als extra defensieve maatregel tegen een geallieerde invasie bedoeld, een invasie die nu ieder moment werd verwacht.



Restanten van een bunker van de Atlantikwall op Terschelling, ter hoogte van paal 8 in de duinen langs het strand. Collectie Douwe de Groot.

Eemsmond

Terwijl op de waddeneilanden gestaag werd gewerkt aan de opbouw van de Atlantikwall, bleef de versterking van de Groningse en Friese kustlijn hierbij enigszins achter. Pas in 1943 werd rond Delfzijl begonnen met bunkerbouw ter verdediging van de Eemsmond. In 1944 werd hier versneld gebouwd. Enkele tientallen bunkers en geschutsposities werden rond Delfzijl opgericht, waarvan de belangrijkste bij Nansum, Delfzijl en Fiemel lagen. De zware kanonnen in deze bunkers hebben in de gevechten rond Delfzijl in de tweede helft van april 1945 nog een belangrijke - vertragende - rol gespeeld bij de opmars van de Canadese en Poolse bevrijders. Hoewel bij de na-oorlogse dijkverhogingen veel van deze bunkers zijn opgeruimd, zijn er nog vele in het landschap te herkennen. Zo wordt momenteel een grote munitiebunker bij Nansum gerestaureerd die voor publiek opengesteld zal worden. Het Oorlogsmuseum te Uithuizen organiseert een 'Bunkerroute Eemsmond' langs

de resten van deze bunkers. Deze route zal medio 1995 worden uitgebreid met een tocht langs de bunkers bij Emden en op het eiland Borkum.

Groningen

Na de opening van het Tweede Front in Normandië en de snelle opmars van de geallieerden richting Nederland, maakten de Duitsers meer werk van de verdediging van de Noord-Nederlandse provincies. Ten eerste werd door de 'Organisation Todt' een verdedigingslinie rond de stad Groningen gegraven, vooral langs de Hondsrug en het Winschoterdiep. Deze bestond uit tankgrachten en betonnen tankmuren, duizenden schuttersputten, loopgraven, borstweringen, enzovoort. Duizenden arbeiders moesten hieraan meewerken; om genoeg arbeidskrachten te krijgen organiseerden de Duitsers klopjachten in de provincie. Iedereen tussen de 16 en 55 moest meewerken; op weigering stond de kogel.



Betonnen geschutskoepel in de Oostbatterij, een zware luchtafweerstand bij Oosterend op Terschelling, ter hoogte van paal 19. Collectie Douwe de Groot.

