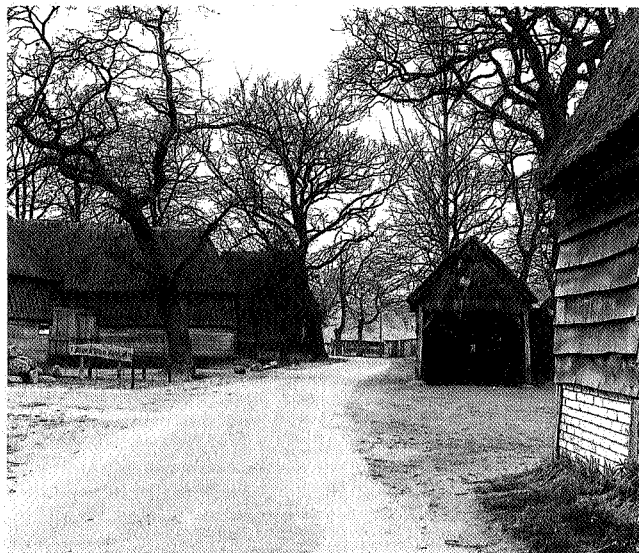


Oud Aalden, met links het Hoes van Hol An uit de 17e eeuw, foto Edward Houting



Noorderbreedte-excursie

Zuidoost-Drenthe

Het landschap van Zuidoost-Drenthe is gevarieerd. We vinden er het esdorpenlandschap op het Drents plateau, hoogveentontginningen in het Hunzedal en het slagen/wegdorpenlandschap in de omgeving van Schoonebeek.

Joost Lobstein, Peter Huig

Het brink-esdorpen landschap aan de westkant van de Hondsrug is een landschap dat vanaf 600 na Chr. door mensenhanden gekneed is. De onderdelen van het brink-esdorp zijn brink, es, eswal, diepje, hooilanden, graslanden en de heide. Spijtig genoeg zijn veel diepjes genormaliseerd. Op topografische kaarten is de oude loop vaak nog te herkennen gemeentegrens.

In het oosten vinden we de een hoogveentontginningslandschap met dorpen als Emmer-Compascuum, Barger-Compascuum, Zwartemeer, Erica en Klazienaveen. Ook liggen hier nog restanten van het hoogveen. Het mooiste gedeelte is het Meerstalblok.

In het zuiden, tegen de Duitse grens, ligt het slagenlandschap. Vanaf de ontginningsas Schoonebeek-Nieuw-Schoonebeek is het land richting de grensrivier de Schoone Beek verkaveld in langgerekte percelen. De kavels liggen loodrecht op de beek en zijn smal en ongelijk van breedte. Het is een open landschap wat enige beslotenheid krijgt door de begroeide kavelsloten.

Excursiepunten

Langgraf Schimmeres

Het hunebed D43 bij Emmen is het grootste megalithische monument van ons land. Het

bestaat uit twee portaalgraven met een gemeenschappelijke steenkrans. Het geheel is afgedekt geweest met een 40 meter lange aarden heuvel. Tot 1869 was het hunebed in gebruik als vuilnisbelt voor de boeren uit de omgeving. In dat jaar werd het terrein schoongemaakt en van struiken ontdaan. Prof. Van Giffen ontdekte dat de steenkrans van oorsprong korter is geweest en dat de gebruikers van de grafkelder hem later verlengd hebben. Tevens ontdekte hij aan de westzijde een tweetal offerkuilen afgedekt met grote stenen. In 1960 is het langgraf gerestaureerd. De kransteden zijn weer op hun plaats gebracht en de openingen tussen

de kransteden zijn opgevuld met veldkeijtes. De twee portaalgraven liggen zonder dekstenen in de dekheuvel. De heuvel lag van oorsprong over de graven heen en via de portalen had men toegang tot de beide grafkelders.

Papeloze Kerk

Het hunebed de Papeloze Kerk lag 400 jaar geleden midden op het uitgestrekte en verlaten Ellertsveld. De protestanten uit Sleen hielden hier hun illegale godsdiensttoefeningen. Het hunebed werd als uitkijkpost gebruikt om de omgeving in de gaten te houden en men kon bij gevaar snel de benen nemen. Het was in die tijd niet zonder gevaar om het protestantse geloof aan te hangen; de katholieke overheid had weinig genade voor de afvalligen. Omdat deze hagepreken geleid werden zonder een priester (paap), staat deze plaats nog steeds bekend als de Papeloze Kerk. In 1958 is het hunebed volledig gerestaureerd. Het is een 10 meter lang ganggraf onder een 20 meter lange heuvel.

Galgenberg Sleen

Midden in het bos van het Sleenerzand vinden we een tumulus met de naam Galgenberg. In de middeleeuwen stond hier een galg in een uitgestrekt heideveld. Ter afschrikking liet men de geëxecuteerde misdadigers hangen en door de kraaien opeten. In de dertiger jaren werd de heide ontgonnen en men stuitte op een nabij gelegen urnenveld. In de grafheuvel bleken verschillende doden bijgezet te zijn. Eén van de graven wordt ook wel 'de krijgshere van Sleenerzand' genoemd. Het graf van de krijgsman die hier begraven is, is het rijkste dat we in Nederland uit de Bronstijd (ca 1300 voor Chr) kennen. Uit het graf kwamen o.a. een bronzen bijl, een bronzen armband van gedraaid draad, twee dunne gouden ringen en een pinct.

Oud Aalden

Het dorp Aalden wordt wel het mooiste dorp van Drenthe genoemd. Liggend in een landschap van akkers, weide- en heidevelden,

bossen en het nabij gelegen beekdal straalt het dorp een serene rust uit. Het oudste gedeelte, Oud Aalden, is al jaren beschermd dorpsgezicht. De driehoekige, met hoge eikebomen beplante brink, vormt het centrum van het dorp. Rondom deze brink staan een tiental oude boerenhoeven. De meeste dateren uit de 19e eeuw, maar er zijn ook boerderijen uit de 18e eeuw. Het Hoes Van Hof An, tegenwoordig restaurant en cultureel centrum, dateert zelfs uit 1668. De meeste van de boerderijen zijn van het hallehuistype. Dit houdt in dat ze een laaghangend rieten dak hebben. De schuurdeur is (bijna) altijd naar de weg gekeerd. Zo'n achterbaander was zeer handig voor de praktisch ingestelde Drentse boer, want zo kon hij zijn oogstwagens naar binnen rijden.

De Klencke

Het landgoed van de havezate De Klencke is een origineel Drents esdorpenlandschap met bos, heide, grasland en esgronden. Het geheel wordt extensief beheerd. De heide wordt begraaft door heideschape. De havezate is één verdieping hoog en is door een gracht omgeven. De ingang en de midde-top hebben versieringen in de stijl van Lodewijk XV. Op een 18e eeuwse tekening is de havezate nog een rechthoekig gebouw met een verdieping. Het kende twee torens naast de ingang en een derde, die halverwege het huis was ingebouwd. Het complex, samen met het buiten de gracht gelegen 18e eeuwse huis, is in 1977 volledig gerestaureerd. Sinds 1962 is het eigendom van Natuurmonumenten.

Coevorden

In de middeleeuwen was Coevorden een plaats met grote strategische betekenis, gelegen aan de belangrijkste ontsluitings- en handelsweg naar Drenthe, Groningen en Friesland. Via deze weg was het noorden van Nederland in zomer en winter toegankelijk. Alle andere wegen voerden door veengebieden en waren alleen 's zomers begaanbaar. Een extra voordeel was dat bij Coevorden het Drostendiep doorwaadbaar was (voorde = doorwaadbare plaats). In 1141 is er sprake

van een burcht en in 1407 kreeg Coevorden stadsrechten. Het strategische belang werd in de Tachtigjarige Oorlog ook door de Spanjaarden ingezien want Coevorden is in het verloop van die oorlog herhaalde malen strijdtoneel geweest. Herhaaldelijk werd de burcht aangevallen, belegerd en veroverd. Tussen 1605 en 1613 wordt van Coevorden een echte vesting gemaakt. Met de aanleg van wallen, kazematten en dwingers wordt de stad onneembaar gemaakt. Deze structuur blijft tot 1870 bewaard. Hierna wordt de stad als vesting ontmanteld. Alleen het noordelijk gedeelte van de wallen is als plantsoen bewaard gebleven. Ook gebouwen uit het militair verleden hebben het overleefd, zoals het Kasteel en het Arsenaal.

Ja-knikkers

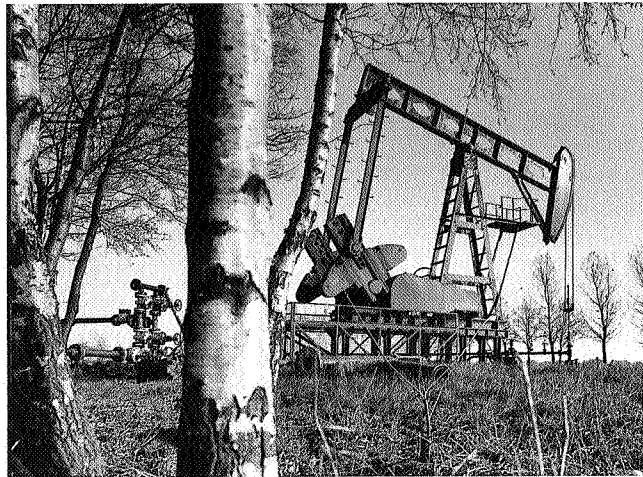
Wanneer je Schoonebeek hoort, denk je aan de aardolie. De aardolie zit in een zandsteenlaag op een diepte van 650-1000 meter. De eerste olie wordt hier gevonden in 1943. De winning ervan werd vertraagd en na de Tweede Wereldoorlog begint de NAM met de productie. In eerste instantie werd de olie gewonnen met behulp van de bekende ja-knikkers. Later gaat men er toe over warm water in de bron te pompen om de stroperige olie vloeibaarder te maken. Schoonebeek ligt tegen de Duitse grens aan. Je kunt meteen in het landschap zien wanneer je de grens gepasseerd bent. In Nederland heeft men geprobeerd de oliewinning zoveel mogelijk aan het oog te onttrekken. Zo liggen alle leidingen ondergronds en staan de ja-knikkers tussen de bomen verborgen. In Duitsland liggen de leidingen bovengronds en de ja-knikkers staan gewoon open en bloot opgesteld.

Schoonebeek

In dit dorp vinden we de boe of boo, koehedershutten, die in het verleden in het Drents-Duitse grensgebied bij tientallen voorkwamen. De boe was een eenvoudige schuur met wanden van gevlochten stro en houtwerk. De daken waren met riet of stro gedekt. Eeuwenlang werd de boe bewoond



De havezate de Klencke, foto Edward Houting



Ja-knikker bij Schoonebeek, foto John Stoel

en beheerd door de boehee, een boerenknecht, die als koeherder voor het jongvee optrad. De boe werd het hele jaar gebruikt. Zeker in de winter was het geen benijdenswaardige baan want de boehee zag wekelang geen sterveling. De boehee sliep in een afgescheiden gedeelte. Voor zijn onderhoud hield hij enkele kippen en een melkkoel. De Hekmans boe in Schoonebeek is nieuw gebouwd. In Nieuw-Schoonebeek staat op de originele plek de Wilms boe.

Bargerveen

Het Bargerveen in het Zuidoost-Drenthe bestaat uit de hoogveencomplexen Meerstalblok, Amsterdamse Veld en Schoonebeekerveld. Ze maakten onderdeel uit van het

160.000 ha grote Bourtanger Veen. Dit veengebied werd in het westen begrensd door de Hondsrug en in het oosten door de rivierduinen van de Eems. In Nederland is het meeste veen afgegraven en wat er nog ligt wordt zorgvuldig beheerd. Met het creëren van een hoge waterstand, probeert Staatsbosbeheer het veen te laten groeien. De kern van het gebied is het Meerstalblok. Hier wordt door middel van veendijken het laatste stuk levend hoogveen in stand gehouden. In het midden bevindt zich een komvormige laagte gevuld met veenwater, de zgn. meerstal. De planten in dit hoogveengebied zijn onder andere veenpluis, veenmossen, beenbreek, snavelzegge en zonnedaussoorten.

De Runde

Deze veenrivier vindt zijn oorsprong in het Zwarte Meer. Van dit 100 ha grote meer herinnert alleen het gelijknamige dorp er ons nog aan dat het hier gelegen heeft. Na 1902 is het bij de ontginning en ontwatering van het veen verdwenen. De waterafvoer van een veenrivier is door het gehele jaar constant. Dat komt door de bufferende werking van het veen; het veen neemt veel water op en geeft het maar geleidelijk af. Na het afgraven van het veen verdween deze bufferende werking en overstromingen waren het gevolg. De Runde is grotendeels verdwenen maar op een aantal plekken komen we hem nog tegen. In het veld is hij niet altijd even gemakkelijk te herkennen. De Runde veran-

