

Leo Stockmann

WANDELING DOOR HET SLOCHTERBOS

Van de weinige bossen die de provincie Groningen heeft is het Slochterbos een van de bekendste, wellicht door de daar gelegen Fraeylemaborg.

De Stichting Fraeylemaborg, die de verantwoordelijkheid draagt voor het hele landgoed, beheert in hoofdzaak de gebouwen. De borg doet dienst als museum. De Stichting Het Groninger Landschap beheert park en bos sinds 1973. Bij de hieronder beschreven wandeling ligt de nadruk op de soorten bomen die we hier aantreffen en op het beheer van het park en het bos. De nummering in de tekst verwijst naar de nummering op het kaartje.

DE OPRIJLAAN (1) NAAR DE BORG WORDT geflankeerd door oude hoge linden en beuken (rechts), eiken (links) en jonge linden (links). Deze jonge linden staan er ter vervanging van de door de storm in 1972 omgewaaide oude bomen. We passeren de onlangs vernieuwde brug over de gracht en zien links het oorspronkelijke schathuis (thans restaurant) en rechts het vroegere koetshuis. Voor ons ligt de prachtige borg, die geheel door water is omringd. De vazen en de beelden aan weerszijden van de bruggen stammen uit de baroktijd, evenals de beelden in het bos. We steken de eveneens onlangs vernieuwde brug van de borggracht over en zien voor de borg (2) leilinden staan. Leilinden worden, nadat ze geplant zijn, eerst langs een latwerk geleid, vandaar de naam. Ze slaan jaarlijks als haag gesnoeid. We gaan weer terug, de brug over, en slaan direkt rechtsaf. Tegen de muur van het schathuis groeit een abrikozenboom. Verder wandelend zien we links van het pad enkele knotlinden. We gaan nu rechtsaf, om de borggracht heen. Links staan weer linden. Evenals de vorige genoemde linden zijn dit Hollandse linden (kruisigen tussen kleinbladige en grootbladige linden), maar deze zijn nooit geknot geweest. We wandelen verder rechts om de gracht heen. In de gracht ligt een eilandje waarop een moerascypres is geplant. We slaan bij het grasveld (3) linksaf en komen langs een scheefstaande omvangrijke boom, de zwarte noot.

De zwarte noot is een oorspronkelijk uit Amerika komende soort. De kroon is in 1983

bijgesnoeid en de boom is in 1985 met behulp van kabels vastgezet. We hopen dat deze prachtige boom nog lange tijd mee zal gaan. In het kader van een kunstproject is deze boom nog niet zo lang geleden omringd geweest door steigers. Links van het pad, achter een haag van taxus en hulst ligt de appelhof. Het grasveld rechts van ons, de bleek, is in het voorjaar rijk aan stinseplanten, zoals bosanemoon, adderwortel en kievitbloem. Tot behoud van de stinseplanten wordt het gras pas na 21 juni gemaaid en gehooïd en daarna als gazon onderhouden. Aan het eind van de bleek gaan we na de bocht naar rechts linksaf, langs de tuinvaas. We nemen het pad links om de zogenaamde snoekenvijver heen.

Snoekenvijver en moesker

Deze vijver stamt uit de barok, maar is begin vorige eeuw in de meer romantische Engelse landschapsstijl vergraven tot de huidige sierlijke vorm. Rond de vijver staan op enkele plaatsen rhododendrons. Bij (4) kijken we even in de lengterichting over de vijver, een mooi beeld. Links van het pad een jonge acacia, oorspronkelijk afkomstig uit Noord-Amerika. In het park en het bos vinden we veel exoten (uitheemse bomen), kenmerkend voor de Engelse landschapsstijl. Het pad tussen de hoge bomen door volgend, zien we aan weerszijden veel boomstobben. Daarop groeien in de herfst veel paddestoelen. Aan het eind van het pad staat rechts voor ons een kwijnende zoete kers vergezeld door een jon-

ge hulst, rechts daarvan een paardekastanje (oorspronkelijk uit de Balkan) en een bruine beuk, een gekweekte vorm van de gewone groene beuk.

Het grasveld (5), de zogenaamde moesker, is nog niet zo lang geleden gereconstrueerd in de landschapstijl. We verlaten de moesker en nemen het linkerpad. Direct zien we een deels staand, deels liggend boomrijk van een in 1983 afgebroken beuk. In het kader van het huidige beheer wordt het hout op dergelijke plaatsen niet meer opgeruimd en het Slochterbos staat al bekend om zijn rijke paddestoelenflora, de verteerders van het hout. Iets verderop groeit hop langs de stam van een nieuw aangeplante beuk. In het bos, links van het pad, groeit veel lijsterbes. Bij de splitsing houden we rechtsaan en lopen in de richting van de ronde vijver (6).

Ronde vijver een middenas

Rondom deze vijver staan grote paardekastanjes en beuken, waaronder een bruine beuk. Langs de rand veel gele lissen. We gaan langs de omgezaagde dikke beukenstam die hier ligt ten gunste voor de paddestoelen en kijken even uit over de middenas. In noord-westelijke richting zien we de borg, in de tegenovergestelde richting is aan het eind van het bos het beeld van Flora als een streepje te zien. We keren nu naar het oude pad terug. Links van dit pad groeien op een open plek veel hoge adelaarsvarens. Voorbij de splitsing is links in het eikenbos veel ondergroei van spontaan uitgezaaide Douglas-spar. Weer bij de middenas gekomen blijven we het pad volgen en na 20 m zien we een enorme Amerikaanse eik (grote bladeren), oorspronkelijk afkomstig uit de Verenigde Staten. Even voor de volgende splitsing ligt links een prachtige grote wortelkluif, omhoog gericht nadat de boom door een storm is omgewaaid. Het vergroot de variatie in het bodemmilieu.

Bij de splitsing houden we de richting van het pad aan. Links een bosje met veel hazelaarstruiken (7). Rechts zijn esdoorns, die nadat ze eerder zijn afgezaagd, weer als struiken zijn uitgegroeid. In het bos komen veel esdoorns voor, ze zaaien zich sterk uit. Rechts staat in het open bos een berk met 'heksenbezems', vergroeiingen die door zwammen worden veroorzaakt. Voorbij de ronding in het pad bij het weiland naast het bos (8) is rechts achter de sparren een vrij grote stormvlakte met eiken ingeplant. Enkele oude bo-

men zijn blijven staan, terwijl berken en lijsterbessen zichzelf hebben uitgezaaid. Zo is hier een redelijk gevarieerd bosgedeelte ontstaan. Aan de rand van de nieuwe aanplant ligt een klein vijvertje in Engelse landschapstijl. We zijn nu bij de middenas gekomen (9) en lopen via deze as, de dwarsloot passerend, naar de kop van de slangenvijver (10).

Slangenvijver, driesprongbrug en heuvel

Direkt valt daar een staand groot boomrijk op, ontdaan van zijn takken. Deze pilaar van dood hout mag gezien worden als een natuurmonument. De vijver, ook bekend als de 'rivier' is gegraven in het begin van de vorige eeuw, ten tijde van de Engelse landschapstijl. Bij de vijver links aanhoudend passeren we enkele omvangrijke beuken en dikke eiken. We houden het rechterpad aan langs de ronding van de vijver. Rechts van het pad een dikke esdoorn en een paardekastanje. We komen uit bij de driesprongbrug (11), weer een element uit de Engelse landschapstijl. Op het bruggetje, in 1986 gerestaureerd, gaan we linksaf. Aan het eind van de brug staat aan weerszijden eerst een scheefstaande plataan en dan een dikke spar. Bij de linker plataan staat een jonge gewone esdoorn, bij de rechter spar een jonge Noorse esdoorn, waarvan de bladlobben meer toegespitst zijn.

We nemen nu eerst het linker pad en gaan dan weer rechtsaf, de heuvel op. Op de top van de heuvel (12) die is opgeworpen met grond afkomstig uit de slangenvijver zien we links de licht slingerende Noordbroeksterweg. We lopen verder en passeren de eveneens gerestaureerde 'droge brug', gaan op de driesprong met de bruine beuk rechtsaf en daarna meteen weer links, opnieuw langs de slangenvijver. Op zo'n 30 m van het einde van het pad passeren we een groepje van 5 Canadese populieren, heel opvallend met een ondergroei van brandnetel en zevenblad. Verderop staan links een aantal forse essen. Dit wijst erop dat de bodem hier vrij vochtig is. Links en voor ons overheersen langs de bosrand de esdoorns. Opvallende kruiden zijn look-zonder look, nagelkruid en robertskruid. Aan het eind van de slangenvijver (13) gaan we rechtsaf. Rechts voorbij de vaas valt onder de beuken de afwezigheid van ondergroei op. Beuken zijn schaduwrijker dan bijvoorbeeld eiken, terwijl op schrale bodem de bladeren slechter verteren. Voorbij het gedeelte met de beuken gaan we rechtsaf de middenas op. We lopen in de richting van het beeld van Flora en passeren links een jonge

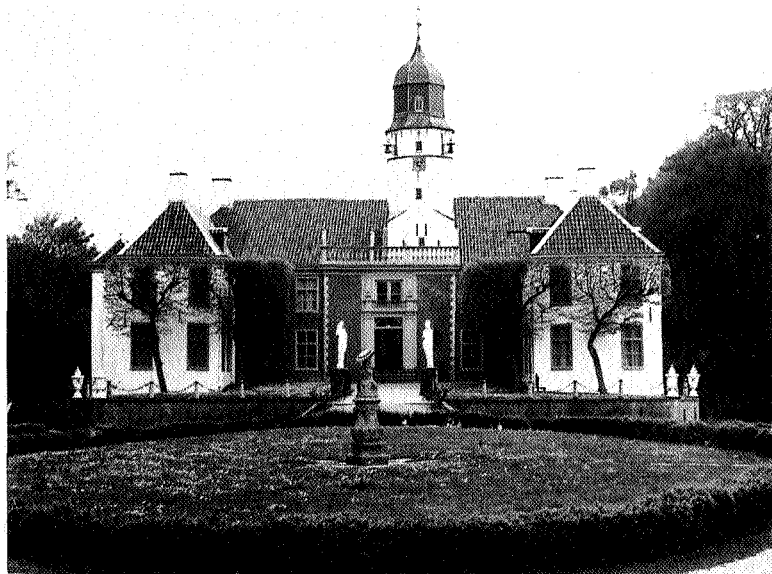
aanplant van beuken en sparren.

Het beeld Flora en de 'dikke boom'

Links van Flora (14) ligt een oude beukenstobbe, begroeid met doolhofzwammen (bekijk de onderzijde van de zwammen). Laten we ook Flora aandachtig bekijken. Flora is de godin van de bloemen en van de lengte. Even verderop staat een jonge beuk, hier geplant nadat een erg oude beuk, de 'dikke boom van Slochteren', het hier in 1962 begeven had. Op de plaats waar deze beuk heeft gestaan zien we in het graspad brandnetels groeien. Er is een oud verhaal dat uit deze boom (met een omvang van 6 m) de baby's kwamen. We lopen nog zo'n 10 m door en kijken uit over de middenas die hier door enkele grote beuken is geflankeerd. Veel beuken zijn hier al geveld door ouderdom, ziekte en storm. Rechts zien we het grasveld (hooiland). We gaan even terug, gaan rechtsaf, rechts van de al genoemde jonge beuk. Links van het pad veel hazelaarstruiken, die hier in het voorjaar opvallen door hun mooie katjesbloei. Links in het bos, bij (15), een grote afgeknapte esdoorn. Op natuurlijke wijze is zo een open plek ontstaan waarop jonge bomen een kans krijgen. Veel insecten leven in en van het dode hout van de esdoorn. De insecten zijn weer voer voor bepaalde vogelsoorten. Schimmels breken het hout af. De voedingsstoffen die bij de verrotting vrijkomen keren in de bodem terug en komen weer ten goede aan de omringende levende bomen en kruiden. De kringloop van de stof is dan gesloten.

Menselijk ingrijpen

Bij (16) zijn enkele jaren geleden open plekken gemaakt in dicht esdoornbestand. De esdoorns waren hier massaal opgegroeid op kapvlakten uit de laatste oorlog. Kunstmatig is hier dus wat structuur in aangebracht. Het geveld hout is blijven liggen ten behoeve van de net genoemde natuurlijke kringloop. We vervolgen het pad. Even voorbij een drassig gedeelte van het pad groeien rechts mooie hopplanten, die zich in de bomen omhoog slingeren. Bij de splitsing (17) houden we rechts aan en gaan vervolgens weer linksaf, houden de richting van het pad aan en zien aan onze rechterkant weer de kop van de slangenvijver. Bij de vijver houden we direkt links aan en nemen het paadje dat even naast de middenas ligt. Uiteindelijk komen we weer op de middenas uit (18), gaan richting



De Fraeylemaborg met leilinden. Op de voorgrond grasperkje met buxushaag

borg, steken de dam over de dwarsloot over en gaan meteen linksaf. Zoals het overgrote deel van het Slochterbos bestaat ook hier het bos vooral uit zomereiken. Op veel plaatsen is te zien hoe de eiken destijds in rijen zijn geplant. Bij de vijver aangekomen (19) nemen we het linkerpad.

Vijver met eilandje met hondenkerkhof

In de vijver ligt een eilandje met een hondenkerkhof. Vroeger begroeven de borgbewoners hier hun trouwe viervoeters. Doorlopend, komt u bij de rand van het bos. Naar links kijkend ziet u uitgestrekt akkerland. Bij de splitsing voorbij de vijver (20) vervolgen we de richting van het pad. Rechts een hoge eik, links enkele mooie boomstobben. Verderop staat rechts een groep oude rhododendrons, hier geplant als karakteristiek onderdeel van de Engelse landschapsstijl. Deze struiken bloeien prachtig van half mei tot half juni. Bij de volgende splitsing houden we rechts aan een passeren een vrij open eikenbos met ondergroei van lijsterbes en stekelvaren. We komen weer bij een splitsing. Het omvangrijke patroon van slingerpaadjes is eveneens een kenmerk van de Engelse land-

schapsstijl. We gaan nu linksaf, aanvankelijk evenwijdig aan de middenas en zien direkt links een kapvlakte (spar) met opslag van loofhout (veel lijsterbes). Verderop zijn wat sparrebomen blijven staan. We volgen de linkerronding van de ronde vijver (21) en gaan links het bos in en houden bij de splitsing de richting van het pad aan. Langs het pad valt direkt de nog staande stam op van een dode dikke beuk. Deze is ooit behandeld door boomchirurgen, maar de behandeling heeft niet gebaat. De boom is doodgegaan en talrijke roestbruine kogelzwammetjes hebben er vat op gekregen. De beuk is ontdaan van zijn takken, zodat geen gevaar ontstaat voor wandelaars (hetzelfde geldt voor 'de pilaar' genoemd bij (10). De stam kan nog jarenlang dienst doen als groeiplaats voor paddestoelen, verblijfplaats voor insecten en hakplaats voor de grote bonte specht. Verderop leidt het pad ons eerst langs de moesker.

Moerascypres en tweelingaik

We komen nu vlak langs de moerascypres met zijn opvallend gegroeide stam, een aanpassing aan sierassige streken. Het is van oorsprong een moerboom uit het zuidoostelijk

deel van Noord-Amerika en een van de weinige naaldboomsoorten die 's winters zijn bladeren laat vallen. (Ook de lariks is daarvan een voorbeeld). Links van het pad boomstobben. Hier en daar langs het pad groeit het lietje-der-dalen. We gaan nu linksaf, de brug over van de snoekenvijver (22). Rechts staat een es. We gaan direkt na de vaas linksaf. Bij de eiken groeit op de bodem veel klimop. De rechterronning van het pad vervolgend, passeren we rechts een sparrenbosje en links een jonge eikenaanplant met daarachter een beukenhaag. Aan het eind van dit pad gaan we even naar links om de geweldig grote tweelingaik te aanschouwen, waarvan de zware takken om uitscheuren te voorkomen met stalen kabels aan elkaar zijn bevestigd. Voorbij de bocht naar rechts staan twee okkernoten, oorspronkelijk afkomstig uit Zuidoost-Europa, waarvan de ene een ingrijpende chirurgische behandeling heeft ondergaan. Hier groeit in het bos daslook, een beschermde plant die in mei bloeit. Bij de borggracht aangekomen gaan we linksaf nadat we rechts nog een blik hebben geworpen op een breeduitgegroeide donkergroene taxus. Links van het pad staan linden, die deels recentelijk zijn aangeplant. Bij de bosrand staat een treurbeuk. Aan de rechterzijde van de vijver groeien enkele mooie koningsvarens. In het 'Engelse tuintje' (23) staan o.a. een prachtige goudes, een grote tamme kastanje (de soort is door de Romeinen uit Zuid-Europa aangevoerd) en een grote vrouwelijke taxus. Tegen de muur van het koetshuis weer een geleide abrikozeboom. Tussen koetshuis en schathuis een rond grasperkje (24), omgeven door een laag gesnoeid buxushaagje. Deze palmboompjes komen oorspronkelijk uit Midden- en Zuid-Europa en zijn in de barok veel rondom perken toegepast.

Elk seizoen een wandeling

Wie het Slochterbos doorkruist zal er van genieten. Een wandeling is elk seizoen de moeite waard. In het voorjaar en in de zomer zingen talloze vogelsoorten hun liedjes, jodelen de wielewalen en roffelen de grote bonte spechten. In de herfst zijn er de vele paddestoelen van allerlei soort te bewonderen. Het voorjaar en het najaar zijn ook de seizoenen bij uitstek van de prachtige verscheidenheid aan kleuren. 's Winters is een loofbos natuurlijk kaal, maar een verse laag sneeuw geeft een unieke sfeer aan een bos. Zo nodig kunt u onderweg regelmatig uitrusten. Er staan meerdere bankjes. ●