

Onlangs is het concept ontwerp Rekreatiedeelplan Zuidlaardermeer ter visie gelegd. In dit plan wordt aangegeven op welke wijze het Zuidlaardermeer in de komende jaren beheerd gaat worden en welke inrichtingsmaatregelen daartoe nodig zijn.

NATUUR EN REKREATIE OP HET ZUIDLAARDERMEER

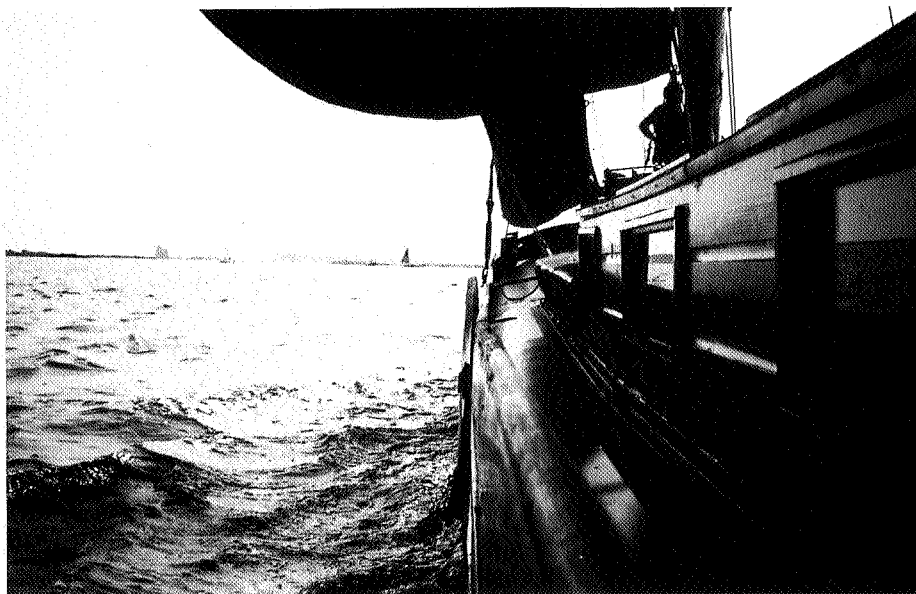
Hans van Hilten

HET ZUIDLAARDERMEER IS GELEGEN OP HET grondgebied van de provincies Groningen en Drente in de gemeenten Hoogezand-Sappemeer, Zuidlaren en Haren. Het eigendomsrecht van het meer is verdeeld over 3 eigenaren, te weten de Dienst der Domeinen, de Marke Noordlaren en de Marke Midlaren. Deze situatie betekent dat het beleid en beheer mbt. het meer versnipperd is en niet op elkaar afgestemd wordt. Hierdoor kan moeilijk op nieuwe situaties ingespeeld worden en ontstonden er knelpunten die moeilijk oplosbaar zijn. Om aan deze situatie een eind te maken hebben de 3 gemeenten in 1986 een samenwerkings-

verband gesticht. Aan het ingenieursburo 'Oran-jewoud' werd opdracht gegeven een rekreatie-deelplan te ontwerpen. Hierbij zijn een bestuurlijke en ambtelijke begeleidingsgroep betrokken geweest. Milieuorganisaties hadden tesamen met vertegenwoordigers van recreatiegroepen en ambtelijke diensten zitting in de ambtelijke begeleidingsgroep.

Funkties Zuidlaardermeer

Het Zuidlaardermeer is een waardevol natuurgebied. In en rondom het meer komen waarde-



Watersport op het Zuidlaardermeer.





De Bloemert in 1935.



Overlanden Zuidlaardermeer.

Dit uitgangspunt verdient alle steun. Het doet recht aan onderlinge afhankelijkheid van de natuur en recreatie functies. De vraag is echter of de concreet voorgenomen inrichtingsmaatregelen ook werkelijk aan dit uitgangspunt voldoet. Daartoe is het nodig te weten wat onder recreatieve druk verstaan moet worden. Het plan hanteert als maatstaf voor de recreatieve druk het aantal vaste ligplaatsen. Er wordt dus geen rekening gehouden met niet-ligplaats-gebonden recreatieve druk zoals surfen, wandelen en fietsen.

Deze activiteiten zorgen echter wel voor een grote druk op de natuurwaarden. Ze mogen echter op grond van dit plan grenzeloos toenemen. Het zou beter zijn om recreatieve druk niet alleen in het aantal ligplaatsen uit te drukken, maar ook te relateren aan recreatieactiviteiten en de verstoringinvloed die daar van uit gaat (zwemmen is niet vergelijkbaar met surfen). Een betere maat zou het aantal vaartuigen/ha zijn. Het plan stelt de huidige recreatieve druk — gemeten in aantallen ligplaatsen — als norm. Dit is

een merkwaardige zaak omdat de provincies Drente en Groningen in het kader van hun streekplanbeleid ook een norm voor de recreatieve druk hebben vastgesteld. De norm van Drente is een maximum aantal ligplaatsen van 1500 terwijl Groningen 1920 nog akseptabel vindt. Dit plan waar ook beide provincies bij betrokken zijn geweest, gaat dus zondermeer uit van de huidige druk als norm en die ligt veel hoger, namelijk op 2500 ligplaatsen. Klaarblijkelijk hebben de provincies de uitgangspunten van hun eigen Streekplan verlaten. Uitgaan van de huidige norm suggereert weliswaar dat dat verenigbaar is met de natuurwaarden, maar biedt daarvoor geen enkele garantie.

Voor een daadwerkelijke bescherming van de natuurwaarden is het nodig dat de recreatieve aantrekkelijkheid van het meer niet verder vergroot wordt. Dat houdt in dat er geen nieuwe recreatieve voorzieningen worden gecreëerd en dat de toegankelijkheid van het meer niet wordt vergroot. Toetsen we de voorgenomen inrichtingsmaatregelen hieraan dan blijkt dat het recreatieplan daar gelukkig voor het overgrote deel aan voldoet. Middels zonering streeft men ernaar het recreatieve gebruik te concentreren in het noorden en het zuiden van het meer, terwijl de natuur ruim baan krijgt in het midden gedeelte (afsluiting inhammen; vaarverbod van oktober tot maart). De meeste inrichtingsmaatregelen zijn gericht op het oplossen van knelpunten tussen de categorieën recreanten. Zo streeft men een ruimtelijke scheiding van recreantgroepen (surfers, oeverrecreanten en naaktrecreanten) na voor het dagrecreatiegebied 'Meerwijk' en wil men de ondiepte voor 'de Rietzoom' wegbaggeren om ruimere uitwijk-mogelijkheden voor boten te scheppen.

Wat betreft het voorstel om twee eilandjes in het meer aan te leggen wordt niet aan het uitgangspunt voldaan. Doel van de eilandjes is om de druk van de oevers af te leiden door 55 nieuwe aantrekkelijke ligplaatsen te scheppen. Weliswaar worden de oevers en inhammen afgeschermd, maar per saldo zal de recreatieve druk toenemen en worden extra vaarmogelijkheden gecreëerd nabij het middengebied, wat een aanzuigende werking zal hebben op recreanten. Het is zeer waarschijnlijk dat hierdoor het uitvaartpercentage (nu ca. 11 %) van de boten op het meer aanzienlijk zal toenemen en daarmee dus ook de recreatieve druk. Het plan maakt op geen enkele manier duidelijk wat de gevolgen zullen zijn voor de natuurwaarden. Te denken valt aan uitstralingseffecten naar de oevers, de te verwachten toename van het uitvaartpercentage en de effecten van het baggeren. Het plan gaat uit van opslag van de bagger in de zandwinput in het meer. Onduidelijk blijft echter of dit technisch haalbaar en voor de natuur wenselijk is. Opslag op land lijkt een veiliger methode. Met het oog hierop zouden de eilandjes op maximale afstand van de oevers en buiten het middengebied worden gesitueerd. Een degelijke kosten/baten ana-

