

MENS-EN MILIEU VRIENDELIJK ONDERNEMEN

Noortje van Leeuwen

In de zestiger en zeventiger jaren ontstaat het besef dat ons systeem van industriële productie, dat gebaseerd is op een voortdurende economische groei, in een ernstige crisis verkeert. Niet alleen de dreigende uitputting van grondstoffenbronnen en de overbelasting van het milieu stellen 'grenzen aan de groei', maar ook de financieel-economische consequenties van de effecten van dat systeem op de mens zelf, in de vorm van toenemende maatschappelijke en medische zorg, zwaardere druk van sociale verzekeringen en uitbreiding en specialisatie van onderwijs en vorming.

Bovendien blijken andere opvattingen en waarderings over leven en werken zich steeds duidelijker te profileren.

We zien dan ook dat langzamerhand allerlei aanzetten in een of andere vorm doorbreken in ons maatschappelijk systeem.

De groep mensen die vanuit duidelijk alternatieve denkbeelden gezocht hebben naar een andere wijze van economisch handelen en dat ook in de praktijk toe passen, blijkt veel aanhang te hebben. Er zijn veel mensen die dat alternatief gedeeltelijk toepassen en bovendien sympathiseert een groot deel van de bevolking in meer of mindere mate met de gehanteerde ideeën.

Of deze laatste groep mee zal gaan met de sociale en economische veranderingen zal afhangen van de volgende factoren:

- 1 het vooruitzicht van grondstoffen- en energietekorten
- 2 toenemende milieuverontreiniging en groeiende onleefbaarheid in de steden
- 3 het besef van de kwetsbaarheid van onze technische hulpmiddelen
- 4 het bewustzijn dat een grotere consumptie niet tot een vervulling van geestelijke be-

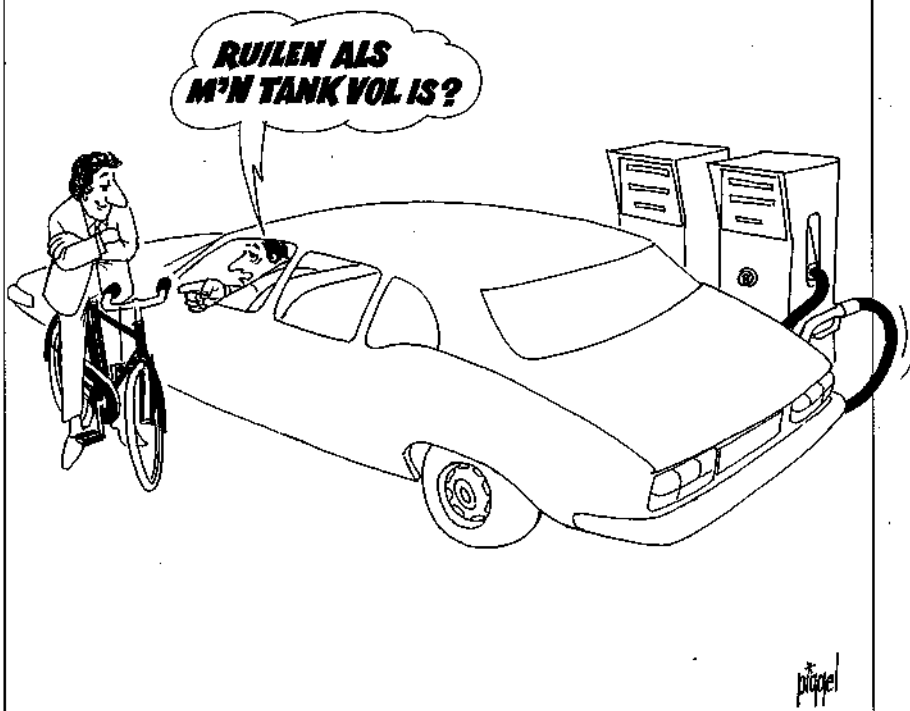
hoeften zal leiden

- 5 voortschrijdende automatisering en de daarmee gepaard gaande vervreemding en het vooruitzicht van een stijgende werkloosheid

- 6 angst voor een te ingewikkelde en verburokratiseerde samenleving.

Elk van deze factoren of combinaties daarvan kunnen een belangrijke verschuiving veroorzaken in het levenspatroon van groepen mensen. De impuls daartoe zal gegeven moeten worden door de eerste categorie mensen

die vanuit hun experimenten de praktijkvoorbeelden aandragen. Zij laten ons zien hoe het anders kan. Ze laten ons soms ook zien hoe het niet moet: de ervaringen opgedaan in kleinschalige experimentele situaties, positief of negatief, dragen bij tot een basis voor nieuwe structuren op de lange termijn. Juist de creatieve, inventieve kant van de kleinschalige experimentele leef- en werkgemeenschappen leveren nieuwe vormen van samen leven en werken, alternatieve technologieën, nieuwe vormen van



koöperaties van producenten en consumenten samen, nieuwe vormen van arbeiders-zelfbestuur en gemeenschappelijk industrieel eigendom van de onderneming. Zulke experimenten verdienen veel meer aandacht, waardering en ondersteuning van de overheid.

Het resultaat betekent immers minder kapitaalinvesteringen, minder milieuverontreiniging, minder verspilling en overproductie en minder werkloosheid. Samen met de bewustere leef- en werkwijze leidt dat tot mens- en milieuvriendelijke activiteiten die het huidige economische systeem van binnen uit kunnen herstructureren.

Stichting MEMO

In 1976 werd de Stichting MEMO (Mens en Milieuvriendelijk Ondernemen) opgericht. Memo wil het kleinschalige, mens- en milieuvriendelijke bedrijfsleven (waaronder ook gerekend wordt het kleine bedrijf, dat zich tegen de verdrinking in heeft weten te handhaven) op alle mogelijke manieren steunen. Memo houdt zich daartoe bezig met kredietbemiddeling, -garantie en -verstrekking, zakelijke voorlichting, adviezen, belegging en verzekering. Er worden jaarlijks Memo-beurzen georganiseerd, zowel landelijk als regionaal. Zo werd vorig jaar de eerste regionale Memobeurzen voor het Noorden in Groningen gehouden.

MEMO-Noord

Wie de deelnemerslijst van zo'n noordelijke Memobeurzen doorkijkt komt tot de ontdekking dat er op allerlei terreinen al van die bedrijfjes opereren.

Een heel globale indeling levert de volgende sectoren op:

De "groene"sector. veeteelt, landbouw en tuinbouw, bijenteelt, productie van zaden,

uitgegeven door Stichting MEMO

MeMOKrant

MENS- EN MILIEUVRIENDELIJK ONDERNEMEN

MEMO-Krant
nummer 1
vervolg van
pag. 12 & 13

MEMO-beleggingsfonds is van start

In het ja 1976 was het de bedoeling om een beleggingsfonds te starten met een bedrag van 100 miljoen. Dit bedrag is inmiddels reeds opgevoerd door de deelnemers. Het bedrag wordt nu gebruikt om te investeren in kleine bedrijven die milieuvriendelijk en mensvriendelijk zijn. Het fonds wordt nu beheerd door de Stichting MEMO.

Voor 1977 wordt een bedrag van 100 miljoen gepland. Dit bedrag wordt nu gebruikt om te investeren in kleine bedrijven die milieuvriendelijk en mensvriendelijk zijn. Het fonds wordt nu beheerd door de Stichting MEMO.

De Stichting MEMO heeft een bedrag van 100 miljoen gepland. Dit bedrag wordt nu gebruikt om te investeren in kleine bedrijven die milieuvriendelijk en mensvriendelijk zijn. Het fonds wordt nu beheerd door de Stichting MEMO.

HAUSSE KWAM HAAR DE BEURSEN

De laatste MEMO-Krant werd postuum samengevoegd met de laatste MEMO-Krant. Het was een succesvolle samenwerking. Het was een succesvolle samenwerking. Het was een succesvolle samenwerking.

Eijs 10% omsz.



Eijs 10% omsz. is een product dat wordt gebruikt in de industrie. Het is een product dat wordt gebruikt in de industrie. Het is een product dat wordt gebruikt in de industrie.

MEMO-beurzen

De MEMO-beurzen zijn een belangrijk onderdeel van de MEMO-activiteiten. Ze worden georganiseerd door de Stichting MEMO. Ze worden georganiseerd door de Stichting MEMO. Ze worden georganiseerd door de Stichting MEMO.



kruiden, wol, vlas, linnen, natuurlijke verfsoorten enz., adviesburo's voor bodemgebruik en natuurbeheer en de 'groenwinkel', een informatie en documentatiecentrum van diverse organisaties uit de alternatieve groene sektor.

Enkele voorbeelden zijn: Groenwinkel in Groningen, een kruidenwekerij en -drogerij Midgard, in Bakkeveen, Syochtbole-droogbloemen in Fochteloo, Stichting De Artel, organisch-biologische voedselproductie in Norg, het Hoveniersbedrijf Pee Pastinakel in Greonterp, De Bolster voor biologisch-dynamische zaadteelt in Kielwindeweer, De Cruydhoeck, wilde plantenzaden in Groningen, Stichting Tarpan, voor het fokken van wilde paarden in Eenrum, Biologisch adviesburo Ekoplan geeft adviezen voor

natuurbehoud, natuurbeheer en natuurbouw in Groningen enz enz. Adressen in de Memogids, verkrijgbaar bij Stichting Memo, Amsterdam 020-268294 en de Groenwinkel, Groningen 050-182001 / 778348.

Wonen en werken: Ook in het Noorden is er een reeks bedrijfjes die zich bezighouden met de bouw, met 'klussen', met de productie van meubilair, gebruiksvoorwerpen en technische apparatuur. Om een paar te noemen: Firma 'In de weer' in Den Andel, Pietje 'De Klus' in Westermieland, De Warkstee in Adorp met een welzijnskritis architectenkollektief, een organische timmer- en bouwkoöperatie en 'Goed genoeg', hergebruik van wezijnsresten, een ekologisch adviesburo in Emmer Compascuum, de Stichting 'Organiek' geeft adviezen voor bedrijfseconomische problemen in Groningen, Meubelen op maat van Michiel Besselink in Nijerberkoop, Natuurstoffen bij Mandala in Groningen, Leren sandalen in Buitenpost, Beensnijkunst in Groningen, Bouwbedrijf Niesterkollektief in Borgercompagnie, 'Wielwel', technische apparatuur in Leermens, enz enz. (adressen in de Memo-gids).

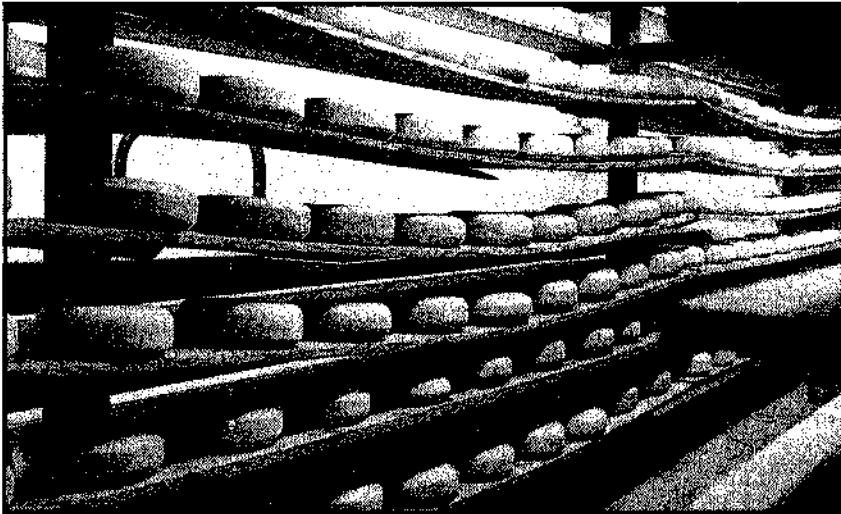
Voedselvoorziening: De produkten van de 'groene sektor' worden verkocht in allerlei winkeltjes en eethuizen. Met name de alternatieve voedingssektor heeft zich de laatste jaren sterk uitgebreid. Zo zijn er een aantal 'verdeelcentra' ontstaan, die de keten van winkels en eethuizen bevoorraden. Deze centra verzorgen de inkoop en verdeling van een groot aantal produkten en vormen de belangrijkste verbindingsschakel tussen alternatieve producent en verkooppunt. Ook de zgn. konsumentenkringen worden veelal vanuit de verdeelcentra bevoorrad. Konsumentenkringen bestaan uit buurtbewoners die op

een centraal punt bestelde produkten kunnen afhalen. Deze kringen worden vaak georganiseerd vanuit ideeële organisaties. (Ekologische Beweging/ Anders denken, anders doen). Ook in de 'gewone'winkelbedrijven zijn langzamerhand de natuurprodukten binnengedrongen. De bevoorrading daarvan geschiedt meestal via de landelijke reformhandel. Bovendien leveren producenten van natuurprodukten ook rechtstreeks aan de groothandelsbedrijven (bv. de BD-kaassorten).

Noordelijke verdeelcentra zijn: 't Midden, Midden 109, Wapserveen 05213-271, de Sütelkoffe, Jonkersvaart 41, Marum, 05944-2928 en de Bloemberg, Bloemberg 6, Zuidwolve, 05289-222. Adressen van konsumentenkringen en natuurvoedingswinkeltjes en -eethuizen zijn via deze adressen verkrijgbaar.

Dienstensektor met belangenorganisaties voor het openbaar vervoer, verhuur van bakfietsen, drukwerk en reclame, kursussen over de meest uiteenlopende zaken, adviesburo's en sociaal en maatschappelijk werk. De individuele inzet van een groot aantal mensen op plaatsen in de bestaande structuren maakt een scheiding tussen 'alternatief en 'gewoon' vrijwel onmogelijk.





Werk aan de wadden

Een andere organisatie die zich vanuit de milieudoelstelling is gaan richten op mensen en milieuvriendelijk ondernemen is de Landelijke Vereniging tot Behoud van de Waddenzee. Met het fonds 'Werk aan de wadden' wil men milieuvriendelijke activiteiten in het waddegebied bevorderen. Zo zijn projecten als een schapenmelkerij op Texel, een energiebesparende vismethode, een biogasinstallatie op Ameland en windenergie voor de kaasfabriek op Terschelling begeleid en financieel ondersteund.

Bedrijfsleven

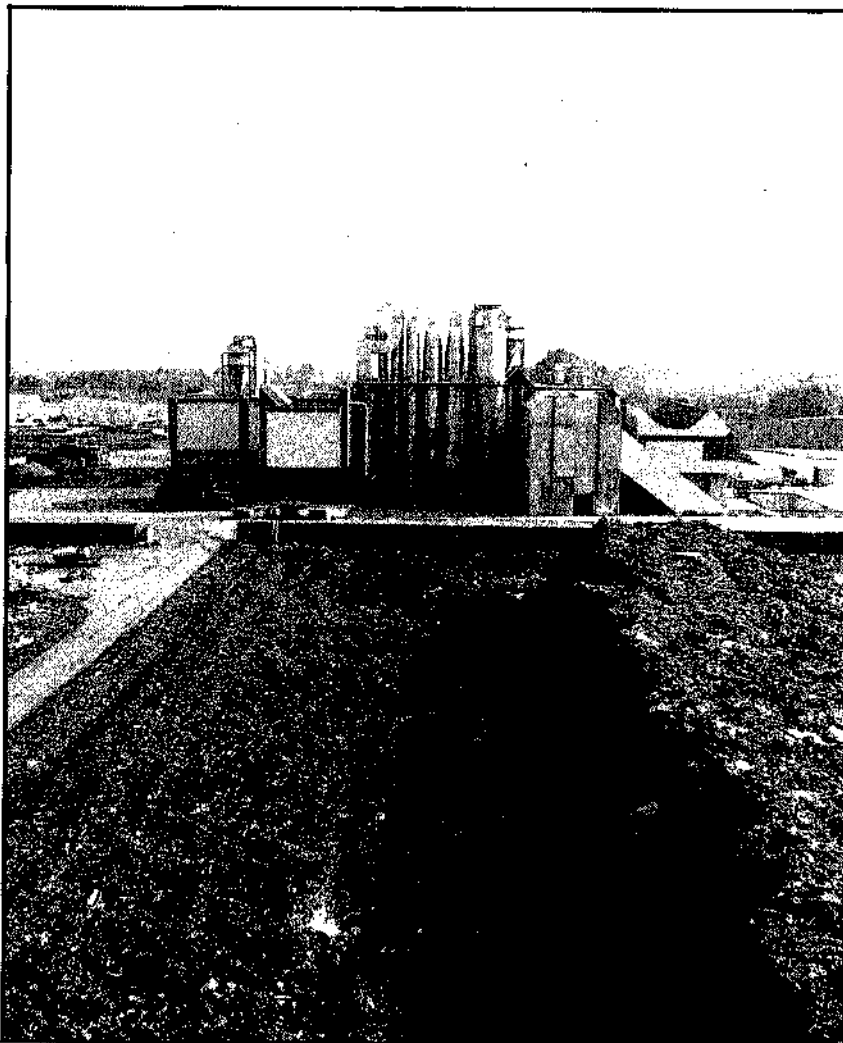
Toch zal het mens- en milieuvriendelijk ondernemen niet alleen van de al mens- en milieuvriendelijke organisaties moeten komen. Juist in het bedrijfsleven zelf, zal vanuit een mengeling van economische, sociale en soms persoonlijke motieven gestreefd kunnen worden naar een zo mens- en milieuvriendelijk mogelijke vorm van ondernemen. Dat nationale en internationale koppelingen daarbij een grote, vaak negatieve rol spelen, is duidelijk. Desondanks zijn er ook talrijke situaties in het bedrijfsleven waarin een mens- en/of milieuvriendelijk alternatief mogelijk bleek. Voorbeelden zijn het hergebruik van afvalstoffen door de VAM in Drente, De Dollard Karton met een energiebesparende warmte-krachtkoppeling.

Tegenkracht

Maar de tegenkrachten zijn nog altijd sterk. Investerings die geen direct winst oogmerk hebben worden niet graag gepleegd. Toch

Zelfkazende boer

Personeel van de BD-fabriek op Terschelling



blijkt vaak later, dat zo'n investering op de lange termijn kostenbesparend gewerkt zou hebben.

Een kritisch gebruik van de verworven technische kennis lijkt voor de specialisten vaak moeilijk op te brengen. Terwijl juist zo'n kritisch gebruik en een doorzoeken naar andere oplossingen nieuwe, geavanceerde industrieën op zou kunnen leveren voor het Noorden, waarbij export van de milieuvriendelijke technieken en apparatuur heel wat blijvende werkgelegenheid zou kunnen opleveren. Maar ook in de bestaande bedrijfsvormen kan een selectie op mens- en milieuvriendelijkheid veel positiever werken. Jaren geleden kwam de werkgroep Eemmond al met milieuvriendelijke alternatieven voor de werkgelegenheidsproblemen in Oost-Groningen. Wat kwam ervan terecht? Politiek prestige en de nodige vooroordelen staan een serieuze behandeling van dergelijke alternatieven vaak in de weg. Intussen wordt bij de invulling van de Eemshaven nog steeds op een kortzichtige manier te werk gegaan.

VAMhuisvuilscheidingsinstallatie te Wijster