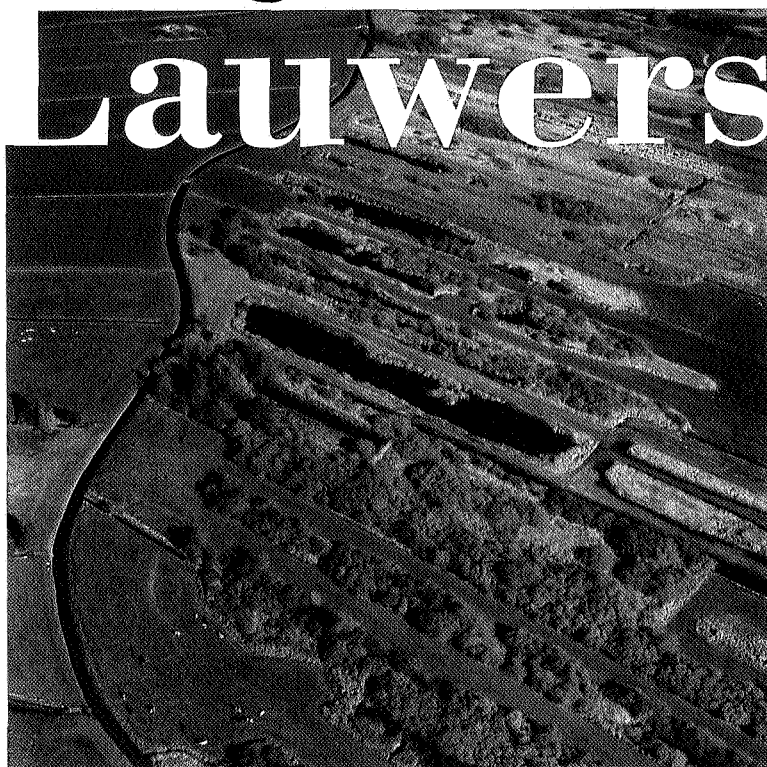


Langs de Lauwers



*De Lauwers bij de Petten,
foto Paul Paris*

Een paar honderd jaar later was de Lauwerszee al weer een eind naar het noorden teruggedrongen. Een systeem van oude dijken is de stille getuige van een stapsgewijze inpoldering. De Lauwers is ook een echte grensrivier. Van Surhuisterveen tot Zoutkamp kronkelt de oude loop van de rivier en de provinciegrens valt samen met het oude tracé. Het is een avontuur om vanuit het brongebied de oude loop op te sporen en te volgen. Het dal van de Lauwers laat op bepaalde punten zien dat er vroeger grote hoeveelheden water in- en uitge-

stroomd zijn. Ten zuiden van Stroobos liggen fraaie oeverwallen.

Ook de flora en fauna in het stroomgebied zijn de moeite waard. De rivier stroomt door een aantal karakteristieke Noord-Nederlandse landschappen. Vanaf de glaciële zandruggen en de voormalige hoogveenmoerassen komen we via laagveen en klei-op-veen in het knipkleigebied. Vervolgens stroomt de rivier door de hoog opgeslibde akkerlanden in de richting van Zoutkamp, om tenslotte

Peter Huig, Joost Lobstein

De rivier de Lauwers is in verschillende opzichten een interessante rivier. Omstreeks het jaar 800 vormden de rivieren de Ee en de Lauwers samen een estuarium. Dergelijke getijrivieren konden met de eb- en vloedstroom van de Waddenzee juist in perioden van hevige stormen grote stukken land verzwelgen en zo ontstond er omstreeks het jaar 1000 een grote zeeboezem. Later voegde ook het water van de Hunze zich bij de twee andere rivieren en het ontstaan van de Lauwerszee was een feit. Grote stukken klei op veen waren weggeslagen en waar nu Visvliet ligt, strekte zich omstreeks het jaar 1000 een kweldergebied uit, doorsneden door slenken. Visvliet is in de 15e eeuw ontstaan als voorwerk en visplaats van het Gerkesklooster.

uit te monden in het Lauwersmeer, de voormalige Lauwerszee. De vele overgangen in het landschap die we onderweg tegenkomen, maken een tocht door en langs het dal van de Lauwers de moeite waard.

Excursiepunten

Vergelijking van oude en nieuwe topografische kaarten van het brongebied van de Lauwers maakt duidelijk dat er grote stukken hoogveen op de schop zijn gegaan. Dit grote hoogveenmoeras in Zuidoost Friesland was het brongebied van de Lauwers.

Tien jaar geleden stond langs de weg van Surhuisterveen naar Opende nog het café 'De Lauwers'. Hier zou een oude sloot bij in de buurt liggen, een overblijfsel van de bovenloop van de Lauwers. Navraag bij een benzinestation in Surhuisterveen leert ons dat het café verdwenen is en vervangen door een garage. Ook de sloot is niet meer te vinden.

In Opende gaat de route linksaf naar het oude buurtschap Kortwoude. Langs een oude zandweg, de 'Fryske Dyk', zien we de begroeide sloot en ten zuiden van de weg is nog te zien dat de Lauwers hier gemeenderd heeft. De singels geven het landschap kleinschaligheid en beslotenheid. Het is jammer dat de bovenloop van deze interessante rivier zo verwaarloosd is. We rijden door en kruisen twee keer de oude vaart die is gegraven om het gebied goed te ontwateren.

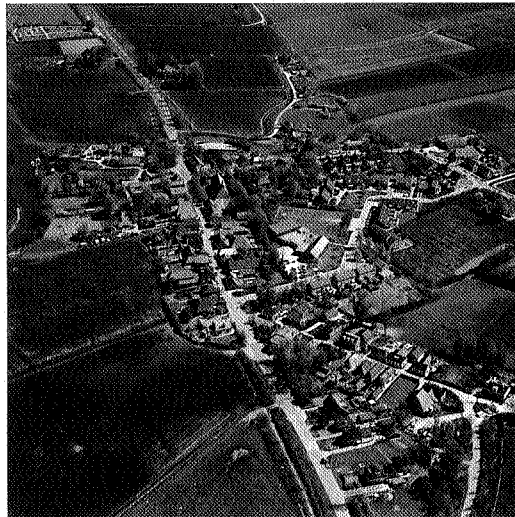
De Doezumer mieden

Op het punt waar we voor de tweede keer de Oudevaart kruisen, slaan we af richting Doezum. We rijden het rivierdal in en hebben op de brug een mooi uitzicht. Het is verbazingwekkend dat de bijna droge sloot van enkele kilometers verderop nu

al een echte waterloop is. De voormalige verkaveling, loodrecht op de rivier, is op de Friese oever nog intact. De Groninger oever laat alleen nog restanten zien van de oude verkaveling. Het is jammer dat de rivier hier gekanaliseerd is. Als we stroomafwaarts kijken, wordt de weidsheid van het dal op de Groninger oever onderbroken door een aantal petgaten. We zitten hier op de overgang naar het laagveen. De wilgenbossen geven zoveel afwisseling in leefmilieu dat er behalve veel weidevogels, ook veel vogels zijn die beslotenheid zoeken. Er is hier een grote soortenrijkdom.

Het Peebos en de Eesterweg

Wij rijden over de zandrug naar het oosten en zien op de topografische kaart uit eind 18e eeuw dat het



Visvliet, foto Aerophoto Eelde



De Lauwers bij Stroobos, foto Jan Abrahamse

Peebosch toen echt bestond. Nu rest slechts de naam van het buurtschap. We rijden door naar Doezum, gelegen op de uitgestrekte zandrug van Grootegast. Als we de kerk bekeken hebben, rijden we over de Eezerweg naar het noorden en bedenken dat de naam Oosterweg betrekking heeft op de

Groninger oever van de Lauwers. Voorbij de polder Bombay hebben we een mooi uitzicht over het beekdal. In de verte zien we de bebouwing van Stroobos en Gerkesklooster. Ongeveer tot hier heeft de zee ooit invloed gehad. Links van de Eesterweg liggen kleiafzettingen in het dal. De invloed van het getij is dus diep landinwaarts merkbaar geweest. De restanten van de oude verkaveling, loodrecht op de weg in de richting van het dal, zijn goed zichtbaar. Vanaf de Eesterweg is het bijna onmogelijk om bij de oude waterloop te komen.

Stroobos

Als we over de weg rijden die parallel loopt aan het grote kanaal, zien we in zuidelijke richting een breed open rivierdal, geflankeerd door bebouwing en bomen. Voor we het grote kanaal oversteken, slaan we even rechtsaf omdat de kronkelende provinciegrens op de topografische onze aandacht trekt. We stappen uit, lopen honderd meter naar het zuiden en zien links van de weg, vlak buiten de bebouwing van Stroobos, een prachtige sloot die omgeven is door oeverwallen en wegloopt in zuid-

oostelijke richting. Hier is nog heel goed te zien dat de Lauwers ooit een belangrijke rivier is geweest. Het is niet voor niets dat hier ooit een klooster werd gesticht, het Gerkesklooster.

Visvliet

Ook ten noorden van Stroobos kunnen we de kronkelende provinciegrens die hier samenvalt met de weg, goed volgen. Op twee plaatsen loopt de Lauwers even van de weg af en hebben we een prachtige kijk op de oeverwallen. Even verder komt de rivier weer terug en loopt de weg weer over de oeverwal. Ten noorden van het spoor loopt een halfverharde weg naar Visvliet. Honderd meter naar het westen komt het oude tracé van de Lauwers bij het spoor in de Oudevaart uit. Deze gaf en geeft Gerkesklooster de verbinding met de vroegere Lauwerszee. Tot aan Zoutkamp kunnen we spreken van een brede grensrivier die meandert naar de Waddenzee.

Visvliet is gebouwd in een bocht van de Lauwers. De camping ligt fraai aan het water en is tevens startpunt van de Lauwers schaatstochten. De verklaring van de naam Visvliet is duidelijk: 'Vis (die we kunnen vangen) in stromend water'. Omstreeks het jaar 1000, toen de Lauwerszee zijn maximale uitbreiding had, lag Visvliet aan zee.

De Lauwers bij Visvliet, foto Jan Abrahamse



Munnekezijl

Bij Pieterzijl heeft de rivier behalve klei ook zoveel zand afgezet dat de grond zavelig wordt. De akkers tot aan Zoutkamp liggen in de oude boezem van de Lauwerszee. De meanders en de oeverwallen geven het open landschap afwisseling. Pieterzijl ligt niet aan de Lauwers. Hier is omstreeks 1400 het Zijldiep gegraven. De werkzaamheden zijn toe te schrijven aan de monniken van het Gerkesklooster. Eind 1700 was de situatie veranderd. Ten noorden van Pieterzijl was weer land ingedijkt en men besloot de Lauwers haar oude loop weer terug te geven. Bij het buurtschap Leegte kunnen we het oude tracé van de Lauwers weer in volle glorie bewonderen.

Via Warfstermolen rijden we naar Munnekezijl. Links zien we in de verte de oude dijk van de Lauwerszee, die tot 1969 een echte zeedijk was. Munnekezijl heeft tot in de vorige eeuw aan de Lauwerszee gelegen. Dit verklaart de aanwezigheid van de grote kunstwerken. Rond 1575, in de Spaanse tijd, heeft Caspar de Robles opdracht gegeven de uitwateringsluuis te beschermen en daarom werd er een schans gebouwd. Het eiland tussen de twee takken van de Lauwers is het restant van deze schans. Ten noorden van Munnekezijl zien we dat de Lauwers rechtgetrokken is. Het



Lauwerzijl, foto Aerophoto Eelde

brede water, genaamd het Munnekezijsierried, doet de oude loop van de Lauwers geweld aan. Jammer dat ook hier, waar de Lauwers zo lang buitendijks kon stromen, de rivier op deze wijze in de tang is genomen. Lauwerzijl is het laatste punt waar we een blik werpen op water dat gedwongen is te stromen.

Opgave excursie

De excursie vindt plaats op zondag 17 november 1996. Vertrek om 10.00 uur vanaf het Centraal Station te Groningen. De excursie wordt ingeleid met een dialezing en koffie. Omstreeks 13.00 uur gaan we lunchen. Om ca. 17.00 uur zijn we weer in Groningen terug. Opgave en inlichtingen: Perception Edukatief, Blekerslaan 21, 9724 EJ Groningen, tel 050-318 25 80, giro 672357. Kosten f 70,- per persoon (incl. koffie en lunch).