

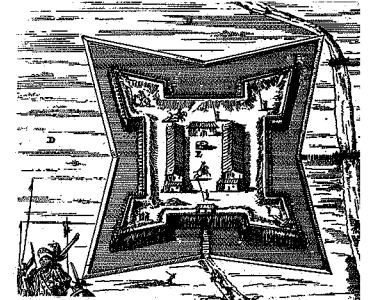
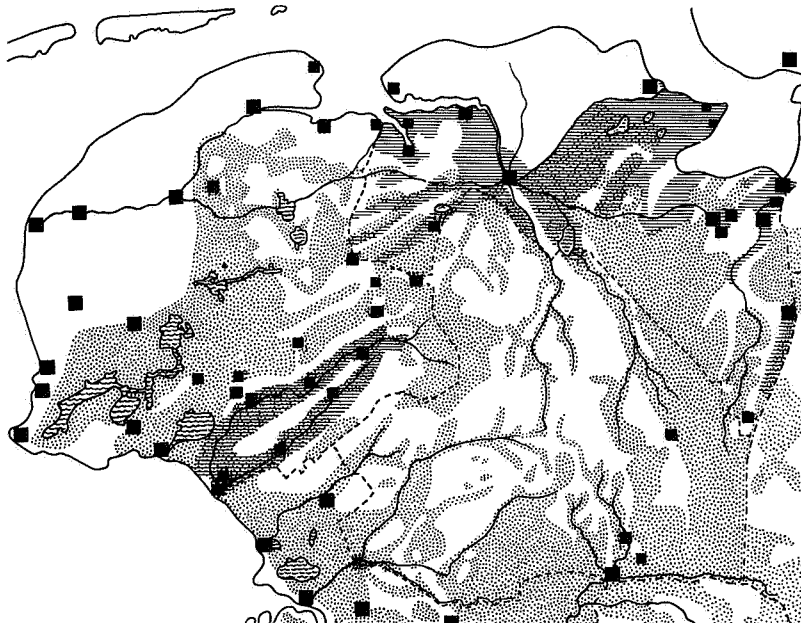
WATER

als verdedigingsmiddel

Dr. G. Overdiep

In het noorden van Nederland werd het water sinds de 16de eeuw op twee manieren systematisch als verdedigingsmiddel benut. In de eerste plaats ging men toen de zijlen, die langs de kust bij eb het water der rivieren uitwaterden op zee, in de vele oorlogen beschanssen. Degene die de schans bezet hield, beheerste de waterstand in wijde omtrek en wel op twee manieren.

Afb. 1 — De hoogvenen en laagvenen in de provincies Groningen, Friesland, Drenthe en de Kop van Overijssel met de steden en schansen, die tot 1672 een rol in de landsverdediging speelden, alsmede de inundaties in 1672



Afb. 2 — Plan van de Zwartendijksterschans ten westen van de gemeente Norg in Lambert van den Bosch, Tonneel der Oorlogs (1675), deel 3 bij blz. 243

Ten eerste kon hij de naar buiten draaiende zijdeuren bij eb gesloten houden, waardoor geleidelijk het binnenland door het toestromende zoete bovenwater werd geïnundeerd. Ten tweede kon hij de zijdeuren bij vloed openhouden, waardoor hetzelfde snel werd bereikt door het binnenstromende zoute zeeewater. Om deze mogelijkheid te beheersen werden in de provincies Groningen, Friesland en Drenthe en de Kop van Overijssel in de Tachtigjarige oorlog de volgende schansen aangelegd: in de kop van Overijssel Zwartsuis (1580), Blokzijl (1581), Kuinre (1580), in Friesland De Lemmer (1585), Slikenburg (1585), Oostmahorn (1576), Kollumerzijl (1589), Munnekezijl (1580), in Groningen De Zoutkamp (1580), Niezijl (1580), De Opslag (1573), Aduardzijl (1582), Delfzijl (1580), Termunterzijl (1594), Zwaagsterzijl (1589), Bellingwolderzijl (1593) met meer oostelijk de Kleine Boneschans (1593), Nieuweschans (1628) waarna Bellingwolderzijl werd omgedoopt tot Oudeschans. Na de bedijking van de Kroonpolder ten noorden van Nieuweschans in 1696 werd hieraan nog Statenzijl (1707) toegevoegd.

Onbegaanbare moerassen

In het binnenland beheersten onze voorouders de grondwaterstand nog niet. Grote onbegaanbare moerassen bedekten meer dan de helft van de provincies Groningen, Friesland en Drenthe en de Kop van Overijssel. De provincie Friesland werd aan de oostzijde en zuidoostzijde van noord naar zuid beschermd door de tussen van zuid-west naar noord-oost lopende zandruggen gelegen laagveenstroken van zuidelijk Westerkwartier, de Nienoordse hoogvenen, de Smilder hoogvenen en de tussen van zuid-west naar noord-oost lopende zandruggen gelegen laagveenstroken van zuidelijk Zevenwouden. Deze moerassen vormden een natuurlijke bescherming voor de kern van Friesland, het vette Oostergo en Westergo. Slechts op twee plaatsen waren deze moerassen doorgankelijk: langs een gebrekkige zandweg tussen de Nienoordse en Smilder hoogvenen van Bakkeveen naar Een en

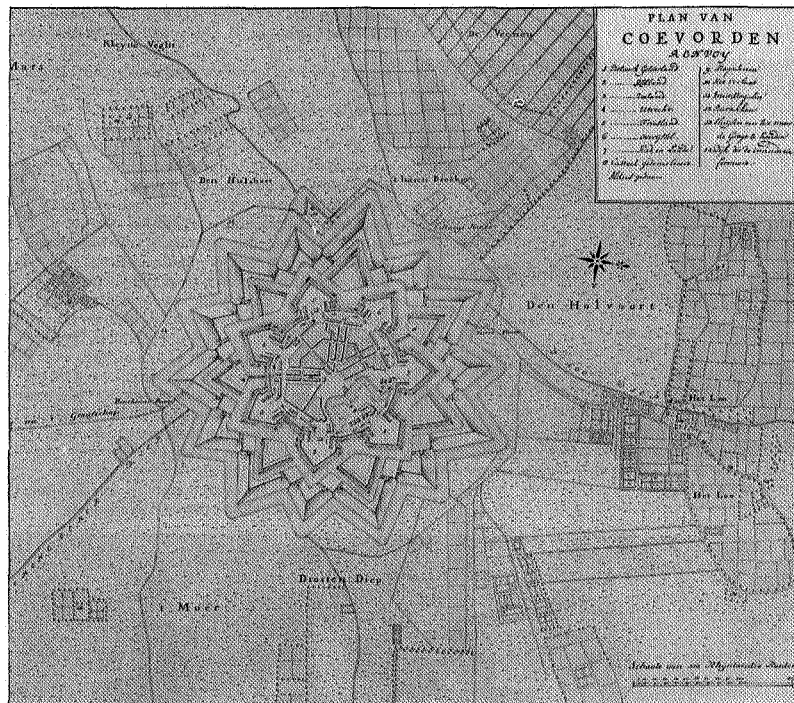
langs een dijkweg loodrecht op de zuid-oostelijke laagveenstroken en de tussen gelegen zandruggen naar Steenwijk.

Ook Drente lag als een egel opgerold in de haar omringende moerassen. Aansluitend op genoemde moerassen aan de westzijde lagen in het zuiden het laagveengebied om Meppel en in de Kop van Overijssel, het Hoogeveen tussen Zuidwolde en Ommen en aan de oostzijde het hoogveenmoeras van Coevorden noordwaarts tot aan het laagveengebied van Duurswold. Zuidwaarts lagen hier twee passen te weten een zeer gebrekkige van Zuidwolde naar enerzijds Ommen en anderzijds Hasselt, en een zeer goede, 1000 voeten brede zandrug bij Coevorden. Indirekt werden ook de provincies Friesland en Groningen door deze zuidelijke en oostelijke moerassen beschermd.

Tenslotte beschermde een woest en ledig hoogveenmoeras eveneens vanaf Coevorden noord-oostwaarts oostelijk van Westerwolde tot aan de in 1278 ingebroken Dollard de provincie Groningen en indirect de provincies Friesland en Drente. Hier bestond slechts een gebrekkige, smalle, twee uren lange pas ten hoogte van Vlagtwedde oostwaarts (afb. 1).

Sinds de 16de eeuw heeft de overheid in de drie provincies, daarin gesteund door de Staten-Generaal, die moerassen systematisch als natuurlijk verdedigingsmiddel benut. In de eerste plaats bezat de provincie Friesland, die reeds in 1580 het Spaanse juk had afgeworpen en verdediging behoefde van zijn oostgrens en zuid-oostgrens een binnenlinie ter bescherming van Oostergo en Westergo: een dubbele schans aan de Zwarteweg ten oosten van Leeuwarden (1672), Oldeboorn (1581), Joussterschans (1589). Meer naar voren geschoven waren Friesepalen (1593), Bakkeveen (1672), Breeberg (1593), Zwartendijksterschans in Drente (1593) (afb. 2), alle vier op de weg tussen de Nienoordse en Smilder hoogvenen, Baanstermolenschans (1583), Heerenveen (1672), Schoterbrugschans (1584), Blesbrug (1672), alle vier op de heerweg naar Steenwijk, Gorredijk (1672), Makkinga (1672), Tolbrugschans (1672), Bekhofschans (1623), alle vier op de zandruggen in zuidelijk Zevenwouden en nodig wegens de toegenomen ontsluiting der moerassen.

Ook de provincie Drente had voordeel van de moerassen als verdedigingsgordel. De slechte pas van Zuidwolde naar Ommen en Hasselt werd afgesloten door de Ommerschans (1623) en de schans te Rouveen (1665). De brede pas bij Coevorden werd reeds in de Middeleeuwen beheerst door het kasteel te Coevorden. Na de verovering in 1592 werd hier in de jaren 1597-1607 een aarden bolwerk in de vorm van een regelmatige zevenhoek met bastions, ravelijnen en halve manen gebouwd. Aan het bezit van deze vesting hing het behoud van de drie noordelijke provincies. Op een sekundaire toegangsweg tot het Drentse plateau ten oosten van Coevorden lagen de schans Ten Hole (1594) en



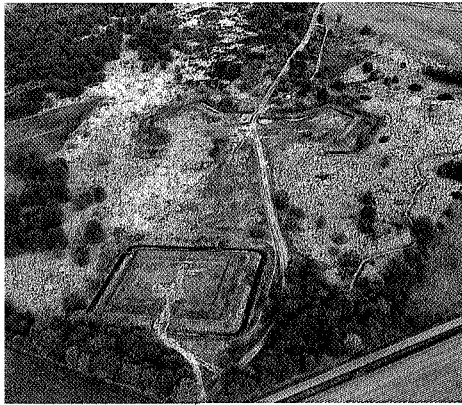
Afb. 4 — Plan van Coevorden, zoals dat in 1700 door Menno baron van Coehoorn naar de nieuwste inzichten is gefatsoeneerd

de Katshaarschans (1672). Laatstgenoemde redoute werd in 1797 uitgebreid met een meer oostelijk gelegen getailleerde linie à cheval (afb. 3). Tegenover de Valtherdijk ten oosten van Valthe, lag de Valtherschans (1628). Een door de toenemende verdroging der moerassen zich ontwikkelende gebrekkige weg ten oosten van Emmen naar Westerwolde werd afgesloten door de Emmerschans (1796).

Tenslotte beschikte de provincie Groningen over de in 1592 aangelegde schans op De Leek op de enige toegang tot de zandruggen in zuidelijk Westerkwartier. Naar het oosten bestond de binnenste linie uit de stad Groningen en de op een zandpas tussen de moerassen gelegen vesting Winschoten (1593) met twee voorschansjes de Brugschans (1593) en Winschoterzijl (1593). De buitenste linie werd gevormd door de vesting op de enige pas door het Boertanger moeras, te weten Boertange (1593). Deze werd in 1796 aan de oostzijde versterkt door een linie of retranchement. Op de oostelijke dijk van de Ruiten A lagen de schansen Ter Apel (voor 1652), Barnflair (1798) en Roswinkel (1798).

Turfwinning

De moerassen waren aanvankelijk waardeloos. De bevolking brandde op zijn best een stuk schoon en verbouwde daarop een jaar boekweit, plaatste er bijenkorven en groef onsystematisch langs de randen turf. De structuur van de moerassen werd pas fundamenteel aangetast door de grootschalige, systematische turfafgravingen. Wigbolt van Ewsum, zetelend op de Nienoord in zuidelijk Westerkwartier, begon omstreeks 1550 met Keuls kapitaal door de aanleg van wijken de Nienoordse hoogvenen af te graven ten behoeve van zijn zoutbrandketen in De Opslag. Hij ging er failliet aan. Kooplieden uit Amsterdam, waar grote behoefte aan turf bestond, begonnen omstreeks 1604 met de ontsluiting van de Smilder hoogvenen vanuit Diever en omstreeks 1625 met die van het Hoogeveen vanuit het huis Echten. De stad Groningen deed hetzelfde door het Schuitediep vanaf Waterhuizen in oostelijke richting te graven en vandaaruit in zuidelijke richting wijken te graven in het hoogveen. In 1618 bereikte het Schuitediep het Sappemeer, dat werd atgetapt, in 1628 Zuidbroek, in 1632 Winschoten,



Afb. 3 — Luchtfoto van de schans De Katshaar ten noordwesten van Coevorden in 1990.

waarnaar het sindsdien werd genoemd, en in 1637 het Oldambt. In 1766 werd met de aanleg van het Stadskanaal in de richting Ter Apel begonnen, waardoor de stad ook vanuit het Zuidwesten wijken in het hoogveen kon graven. In 1672 was de buitenste gordel van moerassen met zijn vestigingen op de passen nog volledig intact. Men had echter de vesting Coevorden sinds 1648 niet meer onderhouden en zo gaf het garnizoen van deze bij goed onderhoud onneembare vesting zich reeds na zeven dagen over aan de bisschop van Munster. De verdediging van de drie provincies werd hierdoor gereduceerd tot de binnenste moerassgordel, die door inundatie aan de binnenzijde aanzienlijk was versterkt: in zuidelijk Zevenwouden door opstopping van de riviertjes de Linde en de Tjonger bij de schans Slikenburg en in Groningen door openzetting van 17 zeesluizen, waarbij tenslotte zelfs de zeedijk bij Delfzijl werd doorgestoken, en door opstopping van het Hoornsediep en de Drentse A enerzijds en het Schuitendiep en de Hunze anderzijds door in de stad daarin twee dammen te leggen, die na afloop van het beleg werden vervangen door twee spilsluizen. Ondanks de inneming van De Leek en Winschoten gelukte het de bisschop van

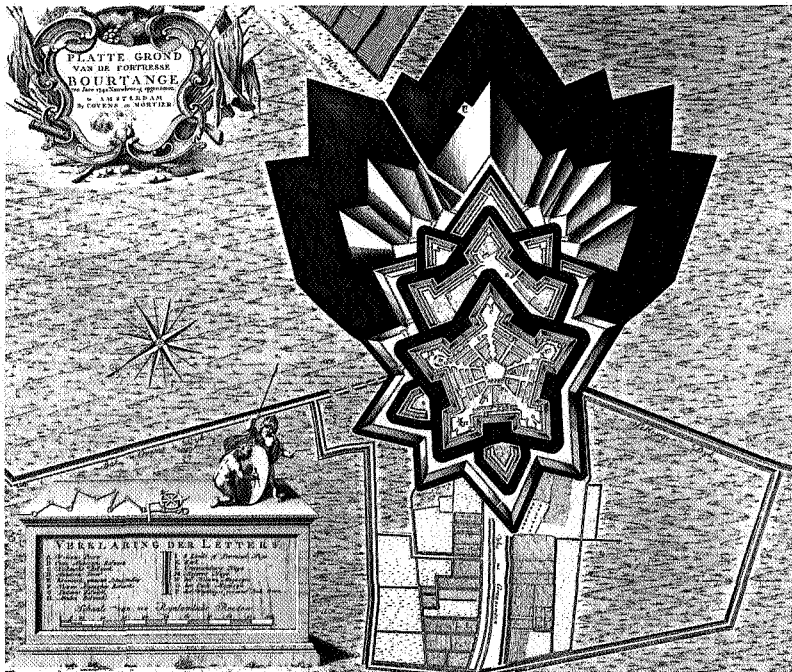
FOTO: PAUL PARIS

Munster dank zij deze inundaties niet om door deze binnenste linie heen te breken.

Klaagzang

Vanaf die tijd zijn de militaire rapporten aan de Staten-Generaal vervuld van klaagzangen over de toenemende ontsluiting van de buitenste moerassengordel. Aanvankelijk dacht men het nog te kunnen redden door leidijken aan te leggen, waardoor in brede achter elkaar geschakelde stroken moeras zouden kunnen worden geïnundeerd vanuit het Zwarte Water zonder dat het water kon wegstroom, bijvoorbeeld in het rapport van de ingenieur J. van Alberdingh in 1682. Voorzover die leidijken echter zijn aangelegd, werden zij, ondanks scherp verbod vanwege de Staten-Generaal, doorgestoken door de plaatselijke boeren, die steeds grotere gedeelten van de moerassen ontwaterden en in gebruik namen.

Hoewel men incidenteel nog wel eens een vesting verbeterde, bijvoorbeeld Coevorden door Menno baron van Coehoorn in 1700 (afb. 4), Boertange in 1742 (afb. 5), sleepte tenslotte de sluipende ondergang der moerassen de verdwijning van de passen met zich mede evenals, voorzover zij niet reeds geluidloos waren verdwenen, de opheffing van de daarop gelegde schansen: Ommerschans (1851), Coevorden (1858), de Katshaar (1851), de Emmerschans (1851), Roswinkel (1851), Barnflair (1851), Boertange met de op de in 1742 ten noorden van Boertange gelegde leidijk liggende redoute Bakoven en de linie bij Abeljeshuis (1851). Ook de schansen op de zijlen werden niet allemaal meer nuttig geacht. Zo werden opgeheven Oudeschans (1815), Boneschans (1851), Nieuweschans (1870) en Statenzijl (1870). Defensie bleef echter nog hechten aan de schansen op de zijlen, die nodig waren om de stelling Groningen-Delfzijl met even veel succes te inonderen als in 1672. Toen op 20 juli 1870 de militaire bevelhebber van de provincies Groningen, Friesland en Drente bij het begin van de Duits-Franse oorlog de inundatie uit 1672 in de provincie Groningen besloot te herhalen, riep dit bij de bevolking zo'n geweldig verzet op, dat bij de Vestingwet van 18 april 1874 de vesting Groningen met de linie van Helpman uit 1700, de vesting Delfzijl met kustbatterijen te Farmsum, Hooghalle en Termunterzijl, de kustbatterij te Zoutkamp, de batterij te Midwolde en de schans De Leek werden opgeheven. Door toeval zijn enkele versterkingen in stand gebleven, bijvoorbeeld de Zwartendijksterschans (afb. 6), Bekhof, de Katshaar, de Emmerschans, Barnflair, de linie bij Abeljeshuis, dan wel gerestaureerd zoals Boertange en Bakoven. Wie deze aardwerken ziet liggen zonder de hen omringende moerassen, vraagt zich verwonderd af, wat de militaire betekenis hiervan kan zijn geweest.



Afb. 5 — Plan van Boertange, zoals dat in 1742 door Covens en Mortier te Amsterdam is uitgegeven, met het water geaccentueerd