

Ben Westerink

# HOOGTEPUNTEN IN HET GRONINGER KLEILAND

*Volgens enquetes oefent het noordelijk kleiland slechts een geringe aantrekkingskracht uit op de toerist. Het Groninger land is te vlak en te saai.*

*De aanwezigheid van hoogteverschillen in het landschap is immers een voorwaarde voor een massale toeloop van dagjesmensen. Hoe meer heuvels en dalen hoe beter. Toegegeven, stoeltjesliften en lawinegevaar zullen in het kleiland nooit een grote rol spelen, maar reliëf is er wel degelijk te vinden.*

*Maar het is van een subtiel karakter. Voor de fijnproever als U wilt.*

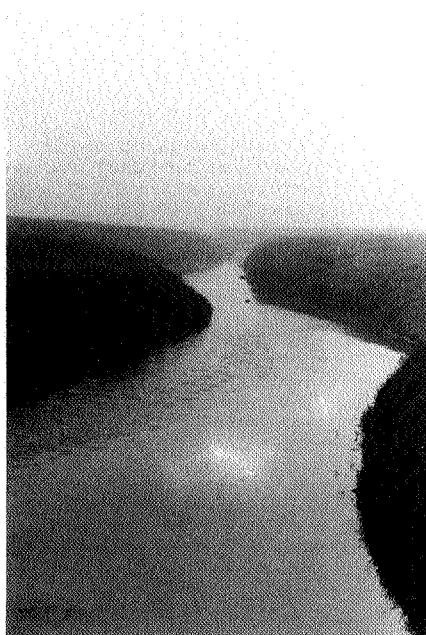


Foto 1 — Sloot in de omgeving van Ezinge. Het reliëf is bewaard gebleven. De sloot heeft nog de allure van een priel.

het land vorm gaven. Hoewel niet altijd in goed overleg. De aanwijsbaarheid van zo'n lange kultuurgeschiedenis in een landschap is uniek. Drentse dorpen zwierven, Romeinse wegen raakten zoek, maar wierden, maren en kleiwegen bleven op hun plaats. Het moet 26 eeuwen geleden begonnen zijn: toen de eerste bewoners naar de drooggevallen kwelders trokken.

## Wierden op wallen

De bewoners van het jonge kwelderland kozen de hoogstgelegen plekken voor hun huizingen. De terpen (Groningers spreken van wierden) ontstonden als kralensnoeren op de hoog opgeslibde kwelderwallen langs de kust. Dat wil zeggen de toenmalige zee-kust, want tegenwoordig liggen deze woonplaatsen kilometers ver landinwaarts. Middestum, Oostum of Godlinze zijn geen zeedorpen meer. In de omgeving van wierden is vaak nog natuurlijk reliëf aan te treffen. Op de oudste kwelders is het reliëf door latere opslibbing afgevlakt. De wierdenreeks Groot Maarslag-Mensingeweer-Eenrum ligt op een zeer oude kwelderwal waar het reliëf nog duidelijk waarneembaar is. Rond Loppersum, Stedum en Westeremden is het land licht golvend. Ook hier hangt het reliëf vermoedelijk samen met de vorming van zeer oude kwelders. Langs het Valgepad tussen Sauwerd en Groot Wetsinge zien we de akkers bollen; het pad loopt over de kam van een kwelderwal die 2600 jaar geleden is drooggevallen.

Duidelijker is het reliëf rondom de kwelders die in de vroege Middeleeuwen (6e-10e eeuw) ontstonden. De jongste kwelderwallen zijn het hoogst opgeslibd. De toppen van deze kwelders rijken tot ruim + 2 m NAP terwijl de zware klei landinwaarts hier en daar tot - 1.0 is ingeklonken. Een hoogteverschil van slechts drie meter. Niet onbelangrijk als men in het achterland met een ingenieus spel van sluizen, pompen, zijltjes, voordren en tocht-slotten de voeten droog moet houden. Drie meter hoogteverschil was voldoende om van Het Hogeland te spreken.

## Het Hogeland

Het Hogeland is de benaming voor de hoogopgeslibde kwelders die het noordelijke deel van het kleiland vormen. Boven op de golvende kwelderwallen van het Hogeland werden lichte kleien afgezet. Deze zandige klei wordt in Groningen traditioneel gebruikt voor akkerbouw. Om deze akkertjes beter te

IN DIT ARTIKEL WORDEN VOORBEELDEN GEGEVEN van de soorten reliëf die we in het Groninger kleiland kunnen aantreffen. Noodgedwongen ook aandacht voor de bedreiging van dit reliëf. De egalisaties deden en doen al tientallen jaren hun vernielende werk. En er is een nieuwe dreiging: bosbouw in het Noorden.

Het Groninger kleiland is van oorsprong een kwelderlandschap, het is een mozaïek van kwelderwallen, prielen, oude rivierbeddingen, oeverwallen en inversieruggen. Boven-

dien is hieraan door de mens veel reliëf toegevoegd in de vorm van wierden, dijken, wieden, veldovens, borgrestanten, dobben, aftichelingen etc. Bij nadere beschouwing blijkt dat het natuurlijke reliëf heel nauw verweven is met het culturele reliëf. Daarin ligt tevens het unieke karakter van het Groninger kleiland. Het is een tientallen eeuwenoud kultuurlandschap waarin menselijk handelen zich liet leiden door natuurlijk hoogteverschil. Het landschap is er een collage van ingrepen waarin beurtelings de zee en de mens



*Foto 2 — Het Oude Diep tussen Winsun en Garnwerd. Het Diep volgt de stroomdraad van de voormalige Hunze. Vanaf de eerste bedijking (13e eeuw) tot aan de afdamming in 1640 is hier het buitendijkse land opgeslibd. Hierdoor lijkt het alsof het Diep in een beekdal ligt.*

ontwateren zijn ze eeuwenlang bolgeploegd, waardoor het reliëf versterkt werd. De bolle akkertjes zijn een typisch kleinschalig element van het Groninger Hogeland.

Tussen de akkertjes kronkelen de maren als restanten van oude kreken. Het land is er zelden vlak. Nederzettingen als Eppenhuizen of Zandweer liggen op bescheiden wierden, maar het kunnen evengoed natuurlijke verhogingen zijn. Hier valt de invloed van mens en de zee nauwelijks te ontrafelen.

In de Marne vinden we diverse oost-west verlopende kwelderwallen die door laagten gescheiden worden. Op de toppen van de wallen zijn de verhoogde woonplaatsen lijnvormig gerangschikt, waardoor het reliëf van de oost-west ruggen versterkt wordt. De wallen worden naar het noorden toe jonger. Er is een geleidelijke overgang van wierdenlinten naar dijkdorpen. Op de oudste en meest zuidelijke wal vinden we Ulrum, Leens en Wehe-Den Hoorn. Op de jongste en noordelijke rug liggen Pieterburen en Westernieland. Ook hier zijn wierde, dijkrestant en natuurlijke hoogte met elkander vergroeid.

### Rivierlopen, prielen en geulen

De Fivel, de Hunze en het Peizerdiep hebben eeuwenlang door het kleiland gekronkeld. De oeverwallen en beddingen van deze verdwenen rivieren zijn nog in het land herkenbaar. De hunzebedding is beeldbepalend in het Reitdiepdal. De Fivel is minder makkelijk terug te vinden; de rivier verzandde reeds in de vroege Middeleeuwen en sedertdien is veel reliëf verloren gegaan. Het Peizerdiep stroomt als Aduarderdiep het kleiland binnen. Het water van het Peizerdiep vloeit tegenwoordig via kanalen naar de zee, maar de

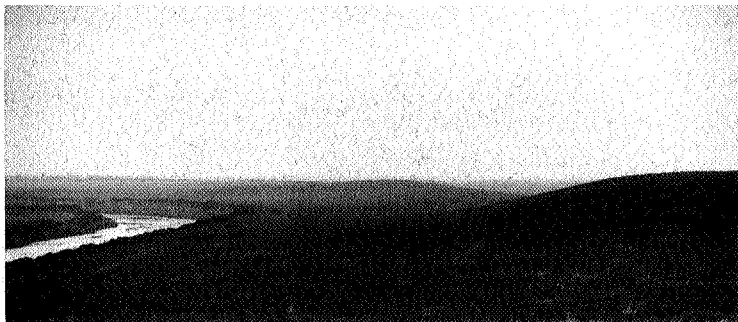
bedding van het oude Diep is nog afgetekend in het landschap aanwezig. In de landstreek Middag (rondom Franssum en Ezinge) heeft het Peizerdiep het landschap sterk beïnvloed. De voormalige beddingen zijn nu vochtige groenlanden, waardoor veel weidevogels worden aangetrokken. Op de wallen van het Peizerdiep zien we zeer oude, soms verlaten, wierden.

Naast oude rivierbeddingen liggen in het land de restanten van geulen en prielen, die in het kleiland werden uitgesleten toen de zee nog vrij toegang had tot het onbedijkte land. Middag en Humsterland (omgeving Oldehove en Noordhorn) zijn rijk aan natuurlijk gevormde sloten, die soms nog van het oorspronkelijke reliëf zijn voorzien (foto 1). De wegen zijn smal en kronkelen op hun beurt weer langs verdwenen geulen. Het voormalige eiland Humsterland wordt omgeven door hoog opgeslibde brede kleibeddingen. Ze

vormen het restant van doorbraken die Humsterland vroeger tot een eiland maakten. Door eeuwenlange bedijking zijn de voormalige geulen hoog opgeslibd tot langgestrekte kleiheuvels, die het Humsterland lijken te omarmen. De stroomdraad van deze inbraak is herkenbaar in de Oude Riet en de Oude Tocht. Humsterland en Middag vormen een volstrekt uniek gebied met een eigen kleinschalige sfeer die zich moeilijk laat beschrijven. Deze voormalige eilanden zijn door hun geïsoleerde ligging nog altijd eilanden. Maar nu van stilte. De topografie is er gaaf bewaard. De voormalige prielen vormen een verkavelingspatroon dat als onregelmatige blokverkaveling werd aangeduid. Ruilverkavelingen hebben in Groningen thans het merendeel van deze typerende en reliëfrijke verkavelingsvorm uitgewist. Het onlangs door de Provincie Groningen uitgebrachte rapport 'De landelijke lijn' (PPD, Groningen) laat daar geen misverstand over bestaan. Onregelmatige blokverkaveling werd aangeduid. Ruilverkavelingen hebben in Groningen thans het merendeel van deze typerende en reliëfrijke verkavelingsvorm uitgewist. Het onlangs door de Provincie Groningen uitgebrachte rapport 'De landelijke lijn' (PPD, Groningen) laat daar geen misverstand over bestaan. Onregelmatige blokverkaveling werd aangeduid. Ruilverkavelingen hebben in Groningen thans het merendeel van deze typerende en reliëfrijke verkavelingsvorm uitgewist.

### Reitdiepdal

Ook de Hunze heeft het kleiland niet overleefd. De rivier werd gekanaliseerd en tot Reitdiep vergraven. De bedding van de voormalige Hunze wordt vaak het Reitdiepdal genoemd. Hieraan gerelateerd zijn de beide wierdenreeksen (Adorp-Winum en Dorkwerd-Oldehove) die op de oevers van de getijdenrivier ontstonden. De typische perceling, wegenloop, borgplaatsen, en resten van



*Foto 3 — Resten van veldovens nabij de borgstee Harssens. Hier werden kloostermoppen gebakken. Links volgt het Selwerderdiepje de stroomdraad van de voormalige Hunze.*

oude bedijking completeren het gebied. De omvang, samenhang en gaafheid van het Reitdiepdal maakt het tot een type landschap dat volstrekt uniek is. Het kent in het Noord-Westeuropese kleilandschap niet zijn gelijke. De komende ruilverkaveling Sauwerd lijkt het Reitdiepdal grotendeels te sparen.

Het Reitdiepdal is rijk aan verschillende soorten reliëf. De oude beddingen worden begeleid door oeverwallen. De meanders in de Koningslaagte torsen op hun wallen boerderijplaatsen die uit de jonge ijzertijd dateren. De sierlijke Hunzebeddingen bij Wetsinge, Garnwerd en Winsum zijn landschappelijk van een nauwelijks te evenaren schoonheid. Volstrekt uniek is het Oude Diep dat tussen Winsum en Garnwerd stroomt. De oude Hunze lijkt hier een kleibeekdal gevormd te hebben. De werkelijkheid is anders. Door menselijke ingrepen is tussen de voormalige Hunzedijken het buitendijkse land ca. 2 meter hoger opgeslibd. De bedding van de voormalige getijdenrivier ligt daardoor tussen brede kleiruggen die de indruk maken een dal te vormen. Het Reitdiepdal bestaat dus eigenlijk niet, het is eerder een hoog opgeslibde kleirug. De dijken zijn verdwenen maar het reliëf bleef bestaan (foto 2). Hierdoor is het verklaarbaar dat we midden in het Reitdiepdal 's avonds de vuurtoren van Schiermonnikoog kunnen zien oplichten. Ook hier is het reliëf weer het resultaat van een samenspel tussen mens (dijkenbouw) en natuur (opslibbing vanuit zee).

Een uniek element in het Reitdiepdal vormt de oude woonplaats Harssens. De directe omgeving van Harssens toont ons alle typen

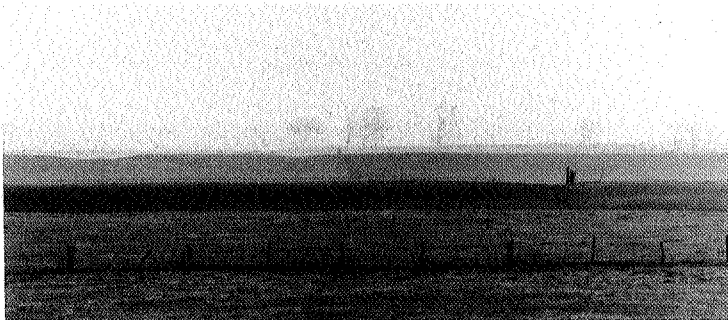


Foto 4 — De Ruigezandsterpolder is een voormalige zeebodem. Dijkinten zijn beeldbepalend in dit ruimtelijke, grootschalige landschap.

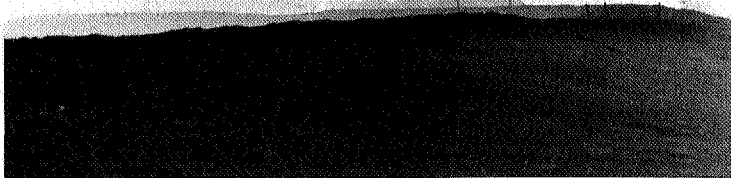


Foto 5 — Middendijk ten noorden van Warffum. De basis van deze dijk werd in 1717 gelegd

reliëf die we ons maar kunnen wensen. Een vierde uit de late ijzertijd wordt er doorsneden door de restanten van een vroeg- en een laatmiddeleeuwse borgstee. Langs de wallen van de dubbele borggracht liggen scherven uit de late ijzertijd en de middeleeuwen achtereenvolgens door elkaar. Op korte afstand zien we veldovens waar de kloostermoppen voor de borg gebakken werden (foto 3). En natuurlijk is er de stroomdraad van de Hunze, hier teruggebracht tot het Selwerderdiep. Het Diep is een karaktervolle kleibeek die de herinnering aan de oude rivier levend houdt.

#### Dijkrestanten

Slaperdijken en dijkrestanten zijn beeldbepalend in de jonge polders die men onmiddellijk achter de zeedijk en in de voormalige zeeboezems (de Ruigezandster polder, de Dollard en de Fivelboezem) aantreft. Het landschap is er ruimtelijk, zeer open en wei-

nig bewoond. Soms passeert men de oude zee kust, men ervaart dan een plotselinge overgang van de grootschalige voormalige zeeboezem naar het kleinschalige oude kwelderland. Van de dijken die als groene linten de horizon markeren gaat een sterke visuele werking uit (foto 4 en 5). Dijken zijn onlosmakelijk verbonden met de historie en het karakter van het Groninger landschap. De vele kolken en kleidobben aan de voet van de dijken herinneren ons aan de dikwijls ongelijke strijd met de zee. Middeleeuwse dijken zijn dikwijls als wegtracé herkenbaar. Soms ontstond op de dijk in het verre verleden bewoning. In deze oude woonplaatsen bleef het dijkreliëf goed bewaard. Zo is er in Kolhol ten oosten van Zijldijk, midden in het grootschalige polderland, een fors stuk middeleeuws dijkreliëf door bewoning gekonserveerd. Het dijkfragment bij Kolham is een restant van de veelgeplaaide Olddijk. Deze dijk werd in slecht onderhouden toestand in 1717 vernield. Het wiel dat nog bij Kolham aanwezig is, spreekt boekdelen. Andere fragmenten van de Olddijk vinden we nabij Hoogwatum. Mooie voorbeelden van nog oudere bewoonde dijkrestanten zien we tussen de bebouwing van Zijldijk en Oosternieland (ook met wiel). De oudste kustlijn — die dateert uit het begin der jaartelling — treffen we tussen Zeerijp en Godlinze. Het is één langgerekte wierde, of dijk of kustwal of alle drie. Weer een voorbeeld van verwevenheid van natuurlijk en cultureel reliëf.

De oude Hunzedijken zijn — op een enkel fragment na — afgegraven. Bewaard en beschermd is de Reitdiepdijk. Het is een waardevol cultuurmonument dat de gekanaliseerde Hunze trouw begeleidt vanuit de havenwijken van de stad Groningen tot aan de

wijde riviermonding nabij Zoutkamp. De Reitdiepdijk is door zijn grote hoogte (tot ruim 5 m + N.A.P.) een markant reliëf en een belangrijke beeldbepaler in het hart van het Groninger land.

### Beleving

De belevingswaarde van reliëf is uiteraard subjectief. Mijn persoonlijke ervaring leert dat deze gevoelswaarde snel is over te dragen aan hen die er onbekend mee zijn. Men moet hooguit wat op weg geholpen worden. De late herfst, de winter en het vroege voorjaar zijn de meest geschikte jaargetijden. Bepaalde soorten reliëf zijn uitsluitend zichtbaar vroeg in de ochtend, als een ijle nevel de horizon nog ver sluist. Of tegen het vallen van de avond als een grondmist het land gaat toedekken. Voor een ogenblik toont het kleiland dan zijn geheime en worden verlaten wierden, oude bedijkingen en rivierbeddingen aan de vergeetheid onttrokken. Een stokoude woonplaats wordt dan een zwak glooiende lijn in het land; voor menige passant onopgemerkt. Toch herinnert zo'n gebogen lijn ons aan talloze generaties Groningers, wier moeizaam bestaan al lang in de nevel van de historie is verdwenen. Het is een bescheiden maar tegelijkertijd geheimzinnig reliëf in het landschap: in het felle zonlicht zal men er dikwijls tevergeefs naar zoeken (foto 6). Zo subtiel is het Groninger landschap!

### Bedreiging

Met dit unieke maar tegelijkertijd uiterst kwetsbare reliëf is deze eeuw erg nonchalant omgesprongen. Kleiland is zacht en kwetsbaar. In enkele uren tijds kan met gravende machines verwijderd worden wat in vele eeuwen werd opgebouwd. Wierden doorstonden tientallen eeuwen lang de aanvallen uit zee maar ze sneuvelen door de vloedgolf der moderne beschaving; ze werden rond de eeuwwisseling op een hebberrige manier afgegraven. Ruilverkavelingen vernielden de kleinschalige en zo typerende Groninger bolle akkertjes. Kwelderlaagten en oeverwallen werden geëgaliseerd. Wierden werden in prielen geschoven en eeuwenlang gekoesterde dijken werden in enkele weken opgeruimd (soms illegaal, soms met Rijkssubsidie). En dat alles gaat nog gewoon door. Enkele voorbeelden. Bij de Provincie regent het aanvragen voor dijkaafgravingen. Ondanks het bestaan van een commissie Ruimtelijke Ordening werd in Adorp vorig jaar weer een



Foto 6 — Verlaten huiswierde nabij Sauwerd. De wierde is alleen zichtbaar bij lichte nevel. De boom is uiteraard een es.

wierde in een prieel geschoven. Bij Winsum werd in een potentieel relatienotagebied oud Hunzereliëf met behulp van laserstralen geëgaliseerd. De werkelijke lijst is helaas veel langer.

### Boomaanplant

Het Groninger landschap kenmerkt zich door een horizontaal lijnenspel. Dijken, kwelderwallen, oeverwallen, verlaten wierden en kleine wierdedorpen zijn uiterst kwetsbaar voor verticale verstoringen. Ongemerkt is de laatste jaren het Groninger land bezaaid geraakt met duizenden bomen. Dit gaat ten koste van de openheid van het landschap en het ver sluist het reliëf. De sfeervolle oeroude kleiwegen die we ten noorden van Groningen of Appingedam vinden (bv. de Paddepoelsterweg of de Zijlvesterveg) worden van nature slechts gemarkeerd door een eenzame es of een weerbarstige meidoorn met eksterneest. Oude topografische kaarten laten daar geen twijfel over bestaan. Veel van soortgelijke weggetjes staan nu van de ene op de andere dag vol met jonge boomaanplant. Het is nog best aardig, maar niet meer Gronings. De ijzelstorm stelde wat orde op zaken, maar Staatsbosbeheer leverde bliksemsnel voor tienduizenden guldens nieuwe boomaanplant. Het lijkt een automatisme geworden.

Men kan over wegbeplanting natuurlijk redetwisten. Persoonlijk zou ik de door weer een wind geschorene iepenlanen niet graag willen missen. Menens wordt het indien men kennis neemt van de nieuwste snode plannen. Het Nieuwsblad van het Noorden opent op 13 mei 1988 haar voorpagina met de kop: Bosplan van 20.000 hectare in het Noorden. Men spreekt van een uniek bosplan. Dat is het inderdaad. Maar bossen passen niet in het oude open wierdenlandschap. Ze zijn in strijd met de belevingswaarde van dit landschap. De ruimtelijke werking die uit gaat van een kwelderwal wordt verstoord door een blokbeplanting. De bomenruigte tussen Rottum en Warffum is daar een voorbeeld van. Men waant zich welhaast in Drente. Dat is niet negatief bedoeld. Immers door dit soort ingrepen gaan voorheen karakteristieke landschappen steeds meer op elkaar lijken. Verdergaande egalisatie, ruilverkaveling en bebossing leiden uiteindelijk tot een eenheidslandschap zoals men dat in de IJsselmeerpolders aantreft. Vol ongebruikte picknicktafels. Dan is Groningen echt saai. Wie dit land van zijn reliëf ontdoet, ontnemt het tevens zijn geschiedenis en dus zijn karakter; men wordt er tot een vreemdeling op eigen erf. ●