

S.J. BOUMA, ARCHITEKT 1899-1959

Bouwen en bewaren

Ineke Gerritsen

• De architectuur van de jaren '20 en '30 in Nederland wordt beheerst door een aantal grote architecten met namen als Rietveld, Oud, De Klerk en Dudok. Minder opvallend, maar niet minder interessant is de Groninger architect S.J. Bouma die in het kielzog van deze baanbrekende bouwers zijn eigen weg bewandelde. Siebe Jan Bouma wordt in 1899 te Groningen geboren. Hij doorloopt de ambachtschool waarna hij verder studeert aan de avond M.T.S. In 1919 wordt hij als timmerman bij de Dienst Gemeentewerken Groningen aangenomen. Later krijgt hij een vaste aanstelling als bouwkundig tekenaar, hier kan hij zich verder ontwikkelen en klimt hij op tot technisch ambtenaar eerste klasse (1929).

Emancipatie van de arbeider

Bouma geeft met zijn werk dat bestaat uit sociale woningbouwprojecten, openbare gebouwen en infrastrukturele voorzieningen, gestalte aan het sociale beleid van de Socialistische Democratische Arbeiders Partij (SDAP) die na de Eerste Wereldoorlog steeds meer voet aan de grond krijgt. Het beleid dat zij voeren is gericht op de emancipatie van de arbeider. Dit komt met name tot uiting in de verbetering van de woningen, volksgezondheid, arbeidsvoorwaarden en onderwijs.

De Bloemenbuurt is één van de eerste grote gemeentelijke projecten op het gebied van de volkshuisvesting. Onder aanvoering van wethouder Eltjo Rugge wordt deze wijk ruim opgezet met hofbebouwing, pleintjes en royale groenvoorziening. 'Geef de arbeider iets waarvoor hij zich persoonlijk kan interesseren, iets dat zijn persoonlijk eigendom is en dat

Gemeentelijke sociale woningbouw Bloemenbuurt, Lindelaan, 1926/1928.

hem ertoe leidt, zelfstandige gedachten te ontwikkelen en te verwerken. Dit is een begin op de lange weg van zelfherkenning'(1), is de achterliggende gedachte. Bouma tekent voor het stedebouwkundig plan en de architectuur.

De Bloemenbuurt maakt deel uit van de Oosterparkwijk en vormt hierbinnen een stedebouwkundige en architectonische eenheid. Het ontwerp sluit aan op het landelijke karakter van een ouder woningbouwproject, de zogenaamde boerderijjes, dat de kern vormt van het complex. De Bloemenbuurt bestaat uit twee delen, een noordelijk deel, geïnspireerd op de Transvaalwijk in Amsterdam en een zuidelijk deel dat ruimer van opzet is en bestemd voor de beter betaalde arbeider. Hoewel hij soms letterlijk elementen over-

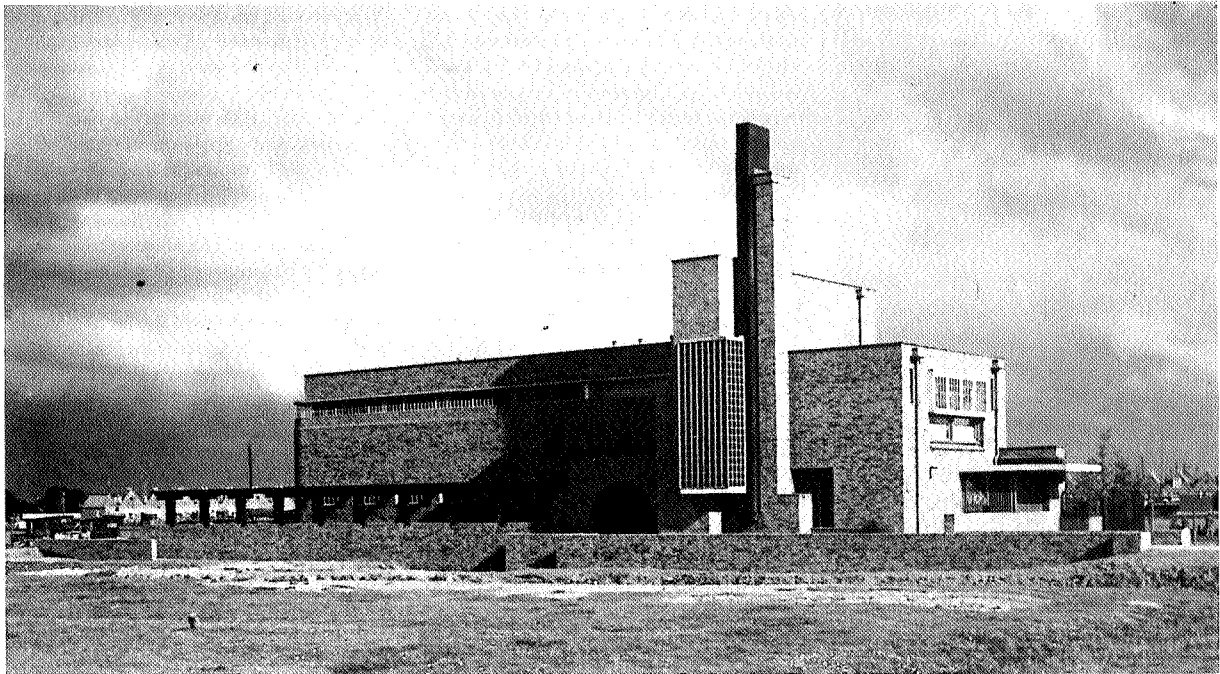


S.J. Bouma

neemt van architecten als De Klerk en Wijdeveld, getuigt Bouma's ontwerp van een heel eigen interpretatie van de Amsterdamse School. Bouma's stijl is soberder en minder uitbundig. Hij vereenvoudigt de expressieve skulpturale gevels met hun kleur en materiaalkomposities, waardoor zijn archi-



S.J. Bouma



O.L.S. Van Houtenschool, Oliemuldersweg 47, 1930/1932.

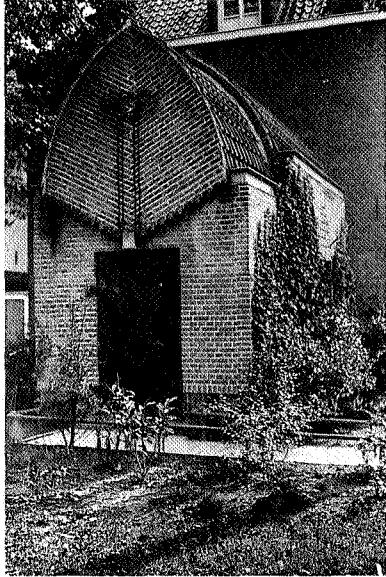
tektuur moderner en minder ambachtelijk aan doet(2). Net als in Amsterdam-Zuid laat Bouma door het zorgvuldig vormgeven van de straatwand de architectuur bij het stratenplan aansluiten. Door middel van een dakvorm die verwijst naar het platteland, het ritmisch gebruik van bouwonderdelen zoals deuren, ramen en erkers alsmede de hoekoplossingen met hun wisselende kleuren van baksteen, creëerde Bouma een harmonieus geheel van hoge esthetische waarde. De planmatige aanpak van de stadsuitbreidingen en de vernieuwde wetgeving heeft voor de scholenbouw positieve gevolgen. Nu kan men vooraf al rekening houden met de pedagogische eisen. Licht, lucht en ruimte alsmede een overzichtelijke indeling vormen het uitgangspunt voor het ontwerp. De klaslokalen krijgen grote ramen op het zuiden en de gangzijde komt aan de straatkant te liggen in verband met straatlawaaï.

In de periode tussen 1925 en 1932 ontwerpt Bouma zeven scholen. Bouma combineert het functionele met een variatie in vormgeving, materiaal en kleurgebruik om de esthetische waarde te verhogen. Bouma zegt hierover: *'Ik heb zelf altijd in sombere, weggemoffelde scholen gezeten. In de arbeidersbuurten van nu krijgen de kinderen de mooiste scholen'*. Bouma volgt hier de lijn die Dudok uitzet in het ontwikkelen van een nieuwe vormtaal met traditionele materialen, echter zonder dat er sprake is van slaafse navolging. Groepering van bouwblokken, verschillende nivo's, scherpe contrasten en het gebruik van platte daken worden gekombineerd met de ambachtelijke detailleringen en versierende elementen van de Amsterdamse School. Door het monumentale karakter van de gebouwen fungeren ze, ook nu nog, als oriëntatiepunten in de wijk. Met de toenemende aandacht voor de positie van de arbeider en de voortschrijdende techniek groeit ook de behoefte aan een betere stedelijke infrastructuur. Aan het begin van deze eeuw wor-

den openbare nutsvoorzieningen, zoals het waterleidingbedrijf en het energiebedrijf geïntroduceerd. Als gevolg van de toenemende verkeersdruk worden bruggen verbeterd en bijgebouwd en komen er voorzieningen voor het openbaar vervoer. Bouma neemt het ontwerpen van een groot aantal transformatorhuisjes, gemalen, bruggen en tramhuisjes voor zijn rekening. Opvallend is dat hij deze werken, alle van utilitaire aard, als volwaardige architectonische kunstwerken beschouwt die mede het stadsbeeld bepalen. Het straatmeubilair krijgt dezelfde aandacht. Op centrale plekken in de stad worden kiosken en urinoirs gebouwd. De inrichting van de straat wordt steeds belangrijker.

Het kulturele klimaat

Hierboven werd gesproken over 'architektonisch kunstwerken'. Bouma beschouwt zijn architectuur als kunstwerken waarbinnen de verschillende taken in de kunst zoals beeldhouwkunst en schilderkunst samenkomen. Dit is vooral goed te zien in



Transformatorstation, Nieuwe Ebbingestraat, 1925

zijn openbare gebouwen. Dekoraties, ramen, de kleuren in het interieur en soms zelfs de meubels vormen samen met het gebouw een 'Gesamtkunstwerk'. Hij werkt dikwijls samen met de schilder Johan Dijkstra en de beeldhouwer Willem Valk. Ook ontwerpt hij zelf glas-in-lood ramen.

Met zijn opvattingen over architectuur en zijn sociale engagement, vindt Bouma aansluiting bij de Kunstenaarsvereniging De Ploeg. Deze vereniging die in 1918 werd opgericht, heeft als doel om in samenwerkingsverband het Groninger kunstleven te stimuleren en zo tot een zo groot mogelijke individuele ontplooiing te komen. Een gemeleerd gezelschap waarvan de meeste leden de kunst in hun vrije tijd beoefenen en waarbinnen solidariteit, met elkaar en met de arbeidersklasse, een grote rol speelt. Internationale stromingen zoals het expressionisme en constructivisme, werden door deze kunstenaars herontdekt en geïnterpreteerd op een manier die sterk verbonden is met het Groninger land. Bouma komt in contact met kunstenaars als Johan Dijkstra, Jan Wiegers en

Willem Valk. Hoewel hij geen lid is, neemt Bouma actief deel aan discussies en activiteiten en leert hij schilderen in het atelier van Johan Dijkstra. Bouma deelt de belangstelling voor het Groninger land en de landelijke bouwkunst. Dikwijls trekt hij samen met de Ploegleden naar Blaubörgje, een boerderij aan de rand van de stad, om hier het landschap en de architectuur te schilderen.

Niet alleen De Ploeg bepaalt het kulturele klimaat, ook de Vereniging tot Bevordering der Bouwkunst, waar Bouma in 1929 lid van wordt, speelt hierin een belangrijke rol. Samen met De Ploeg vormen zij een podium voor discussies waarin architecten en andere kunstenaars ideeën uitwisselen en elkaar van advies dienen. Om op de hoogte te blijven van nationale en internationale ontwikkelingen, is de Vereniging geabonneerd op verschillende vakbladen en komen architecten als Gratama, Oud, Rietveld en Friedhoff lezingen houden.

Openluchtmusea

Bouma's liefde voor de landelijke bouwkunst krijgt niet alleen vorm in zijn schilderijen, maar vooral in de lezingen en tentoonstellingen die hij op dit gebied organiseert. Bouma is een uitstekend fotograaf en houdt een uitgebreide fotodokumentatie van het Groninger landschap bij, waarmee hij zijn lezingen illustreert. Deze dokumentatie groeit later, als Bouma in 1942 directeur van het Openluchtmuseum in Arnhem is, uit tot de Stichting voor Dokumentatie voor Landelijke Bouwkunst. Medewerkers worden door het hele land gestuurd om boerderijen en nederzettingen op te meten en te fotograferen.

Bouma ziet zich tot taak het Openluchtmuseum te herstrukturieren waardoor de organisatie efficiënter moet gaan lopen. Ook pleit hij voor een nieuw overzichtsplan waarin alles wat zich in Nederland aan landelijke bouwkunst bevindt, tentoongesteld wordt op een manier die niet de indruk geeft van een museumstuk. Hij ziet het museum als een bruwend geheel waardoor er een beeld gegeven wordt van het leven op het platteland. De oorlog maakt een einde aan zijn inspanningen voor het museum dat in 1943 bij een bombardement zwaar getroffen wordt. Met de ontwikkeling van het Zuiderzeemuseum, waaraan hij al vanaf 1943 werkt, kan hij zijn ideeën pas echt vormgeven.

Na de voltooiing van de Afsluitdijk in 1932 dreigde de vissers- en havencultuur van de plaatsen rond de Zuiderzee te verdwijnen. Om dit te voorkomen wil Bouma deze cultuur bewaren in een Zuiderzeemuseum. Hij ontwerpt een plan voor een museum dat uit een binnen- en een buitengedeelte bestaat. Het buitenmuseum zou een vissersdorp worden waarin vissersgezinnen wonen die door de afsluiting van de Zuiderzee werkloos waren geworden. Helaas kan door geldgebrek het buitenmuseum pas in 1983 gerealiseerd worden. In 1948 wordt Bouma tot directeur benoemd en wordt er begonnen met het binnenmuseum dat een 'leermuseum' moet worden. Het krijgt zijn huisvesting in een aantal verkrotte woningen en pakhuizen te Enkhuizen. Bouma verbouwt deze tot een monumentaal museumcomplex zonder dat het oorspronkelijke karakter van de gebouwen verloren gaat. In 1951 wordt Bouma gevraagd om een ontwerp te maken voor het miniatuurstadje 'Madurodam'. Niet alleen de vormgeving krijgt Bouma's aandacht, hij bedenkt ook een geschiedenis voor dit stadje. Het Congresgebouw in Madurodam, is gebouwd naar een prijsvraagontwerp voor Eindhoven waar Bouma in 1938 een tweede prijs mee behaalde.

Met behulp van zijn uitgebreide kennis van de plattelandsarchitectuur ontwerpt Bouma voor de nationale Energie manifestatie 1955, 'E 55' in Rotterdam, waar hij het landbouwgedeelte voor zijn rekening neemt, een aantal gestandaardiseerde landbouwschuren. Uiteindelijk wordt Bouma op 1 januari 1959 als wetenschappelijk hoofdamtenaar bij het ministerie voor Onderwijs, Kunst en Wetenschap belast met de inventarisatie en dokumentatie van de landelijke bouwkunst.

Detail en context

Opvallend aan al het werk van Bouma is het samenspel van het 'bouwen' en het 'bewaren'. In zijn Groninger ontwerpen maakt hij gebruik van moderne bouwstijlen die hij uitvoert in traditionele materialen. Hij laat zich in zijn werk sterk leiden door zowel de functie die het gebouw krijgt als door de bestaande omgeving. Zijn openbare gebouwen en scholen bijvoorbeeld, presenteren zich met een monumentale voorgevel en de kantoren c.q. klaslokalen liggen aan de sobere achter-

kant van het gebouw waar het rustig is. Voor verschillende opdrachten en situaties gebruikt Bouma een andere stijl. Zo giet hij het gebouw van Gemeentewerken in de stijl van de Amsterdamse School die sterk verbonden is met het socialisme en geeft hij het woningbouwcomplex aan de Turfsingel het aanzien van zeventiende eeuwse grachtenpanden in de stijl van de Delftse School. Telkens maakt hij gebruik van een andere stijl en geeft hieraan een eigen interpretatie, toegespitst op de functie en de bestaande situatie. Met zijn kleine projecten zoals transformatorhuisjes, bruggen, kiosken, urinoirs voegt Bouma details aan de stad toe die het stedelijk landschap verlevendigen en intensiveren. Bruggen bijvoorbeeld, zijn niet enkel een middel om het water over te steken, maar worden beschouwd als autonome kunstwerken die het stadsbeeld verfrazaien.

In de naoorlogse periode stelt Bouma niet alleen alles in het werk om te 'bewaren' maar bouwt hij aan een manier van tentoonstellen die, soms zelfs letterlijk, een levend beeld schept van een cultuur: *'Het zal een levend museum zijn en in zijn geheel een beeld geven van het fleurige, tierige leven langs de boorden van de verdwijnende Zuiderzee'*, aldus Bouma. Op het eerste gezicht lijkt het werk van Bouma in twee delen uiteen te vallen, voor en na 1942, wanneer hij naar Arnhem vertrekt, maar bij een nadere beschouwing is deze scheiding minder scherp te trekken. In zijn gehele oeuvre blijft Bouma het bouwen en bewaren combineren en is zich bewust van de wisselwerking tussen de details en de context van stad en land. NB

Dit artikel is tot stand gekomen aan de hand van het materiaal verzameld door studenten van het Instituut voor Kunstgeschiedenis voor de tentoonstelling 'Bouwen en Bewaren' die tot 8 augustus te zien is in het Centrum voor Architectuur en Stedebouw, Gedempte Zuiderdiep 98 Groningen.

- 1 B. van Calcar, 'Wendingen', maart/april 1920
- 2 Dr. N. Stieber, 'Urban representation in Groningen', lezing Studium Generale 1990
- 3 A. Petersen, 'De Ploeg', 'Gegevens omtrent de Groningse schilderkunst in de jaren '20', 's-Gravenhage, 1982



Trappenhuis Dienst Gemeentewerken, Gedempte Zuiderdiep 96, 1925/1928. Het glas-in-lood-raam, de balustrade van de trap en de lamp zijn ontworpen door Bouma