

Jan Abrahamse

DE BRAAK, EEN ROMANTISCH LANDGOED IN NOORD-DRENTE



Luchtfoto van De Braak, rechtsonder de Vennerstraat. In het bos is de doolhof duidelijk zichtbaar. De foto is in noordelijke richting genomen

Het landgoed De Braak ligt ten noorden van Paterswolde, ten westen van de Hoofdweg die van Groningen naar Eelde loopt. Het 29,5 ha grote landgoed omvat een aantal door lanen omringde weilanden (12 ha) met daartussen een parkbos van 11 ha met vijvers en gazons. Op het landgoed is een damhertenkamp aanwezig, een doolhof en een berceau (overdekte loofgang). Sinds 1920 is De Braak in eigendom van de Vereniging tot Behoud van Natuurmonumenten. Een verkenning onder leiding van Paul Verbij, beheerder in dienst van Natuurmonumenten, en fotografe Wil Dwarswaard.

HET LANDGOED IS OM MEERDERE REDENEN EEN bijzonder gebied.

- De Braak ligt op de overgang van het Drentse plateau en het Groninger zeekleigebied in de Eelderwolderpolder, tegen de hogere gronden aan.
- Het landgoed heeft een gevarieerde opbouw. Het westelijk deel bestaat uit weilanden, begrensd door rechte statige lanen. Het bosgedeelte bezit een besloten intiem karakter met smalle paadjes die door het dichte bos slingeren.
- De doolhof, de berceau, de kronkelvijvers, de zichtlijnen (doorkijkjes) en uitzichtpunten geven het landgoed een hoge cultuurhistorische en landschappelijke waarde.
- Het bos bestaat hoofdzakelijk uit eik en beuk. De struikvegetatie wordt gekenmerkt door hulst, rondendrons, taxus, vlier, lijsterbes en esdoorn. De bodemvegetatie bestaat o.a. uit bosgiestgras, salomzegel en witte klaverzuring. Op de

gazons treft men bijzondere soorten als gevlekte orchis, adderwortel, vrouwenmantel en hemelsleutel aan.

- In De Braak vindt men kolonies van blauwe reiger en roek.
- De Braak is vanouds een toeristische trekpleister voor de bewoners van Groningen en Noord-Drente.

Geschiedenis

Het landgoed De Braak bestond al rond 1700, het was toen in eigendom van luitenant E. F. ter Voet van Schelfhorst, die getrouwd was met de Duitse Fraulein Von Braake, die wellicht haar naam aan het landgoed heeft gegeven. Als andere mogelijkheid voor de naam wordt genoemd dat De Braak afgeleid zou zijn van broek (laag drassig land).

In 1705 werd het landgoed door Schelfhorst verkocht aan Lucas Nijsingh en Arendina Emmius. In 1721 erfde Mr. Lucas Trip (1713-1783) het landgoed en maakte het tot zijn zomerverblijf. Lucas Trip was burgemeester van Groningen en genoot bekendheid als dichter.

Begin 1800 is De Braak overgegaan naar de familie Hesseling, die meerdere landgoederen en buitenplaatsen in bezit had. Het huidige park is in 1825 aangelegd in opdracht van Abraham Hesseling door de bekende tuinarchitect Roodbaard.

Lucas Pieters Roodbaard, in 1782 in Assen geboren en in 1851 in Leeuwarden overleden, heeft als een van de eersten in het begin van de 19^e eeuw in het Noorden tal van parken en buitenplaatsen in Engelse landschapsstijl aangelegd, zoals het landgoed Ekenstein bij Appingedam, een stadstuin aan de Vaart in Assen, de Prinsentuin in Leeuwarden en Stania State in Oenkerk.

In De Braak zijn evenals in andere parken kronkelige vijverpartijen aangelegd met veel lussen met daartussen schiereilandjes. De uit de vijvers vrijkomende grond werd opgeworpen tot heuvels van waar men fraaie uitzichten had. De vele kronkelpaadjes en doorzichten over vijvers en gazons zorgen ervoor dat de betrekkelijk kleine oppervlakte van het park optimaal wordt benut.

Tussen de twee vijvers heeft een landhuis gestaan dat voorzien was van een torentje. Van daaruit had men naar het zuiden toe vrij zicht over de vijver en het gazon tot de Vennerstraat, waar tot 1860 de hoofdingang was, en de daar vroeger gelegen es (bouwland). Het huis raakte, echter onbewoond en werd in

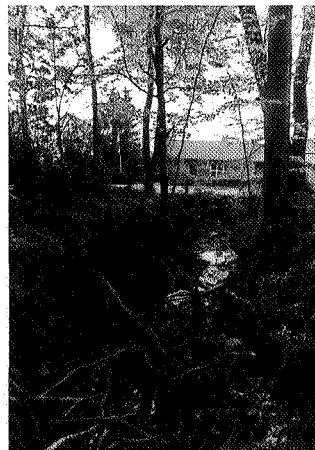
1890 gesloopt, waarna op dezelfde plaats een koepel als zomerverblijf werd gebouwd, die inmiddels ook weer verdwenen is. Delen van het herenhuis werden in 1916 gebruikt bij de verbouwing van een boerderij (thans de witte dienstwoning van beheerder Paul Verbij).

Vette papieren

Rond 1894 werd het landgoed gekocht door de bekende Groningse industrieel en Eerste Kamerlid W. A. Scholten. Zijn zoon J. E. Scholten erfde het vervolgens en stelde het landgoed openbaar toegankelijk. Volgens een voortreffelijke beschrijving van J. W. H. Cordes in het weekblad 'Eigen haard' uit 1906 bedroeg het toegangsgeld 10 cent per persoon, dat ten goede kwam aan het kindziekenhuis 'W. A. Scholten' te Groningen en aan de armen van Paterswolde.

Cordes is slecht te spreken over het publiek dat veel rommel in het park achterlaat. *'Op het Bewijs van toegang tot De Braak, dat elke bezoeker ontvangt, wordt men vriendelijk verzocht het plantsoen niet te beschadigen of in koepels of banken te snijden of te schrijven, maar 't ligt toch wel voor de hand dat ook zulke verontreiniging daarbij niet is uitgesloten'.*

De verontreiniging die Cordes hier noemt slaat op *'het heir van vette papieren enz., die door minder wellevende bezoekers als getuigen der hier verbruikte versnaperingen worden achtergelaten.*



Overstort rioolwater



Dwaaltuin

De goeden zouden 't voor de kwaden moeten ontgelden wanneer de eigenaar van De Braak, terecht ontstemd door vandalisme of ergerlijke verontreiniging, den toegang tot dit heerlijke park, die nu zo hoog op prijs gesteld wordt, met een bedreiging van het bekende artikel 461 van het Wetboek van Strafrecht verbood. Hoe véél zou daardoor voor de ingezetenen uit wijden omtrek verloren worden! Voor hoevele verenigingen, genootschappen enz. die van elders bijeenkomen, in Gruno's veste vergaderen, blijft een bezoek aan De Braak een der hoofdpunten van het gedeelte van het programma dat aan de ontspanning is gewijd. Hoe schoon en genotrijk was het avondfeest op het schitterend verlichte landgoed door den Heer bij de laatste lustrumfeesten van Groningen's Hogeschool, op De Braak den reinisten aangeboden, waarbij, zooals de verslaggever van Het Nieuws van den Dag schreef: 'velen slechts noode in den morgenstond konden scheiden van dit schoone stukje natuur'. In 1920 kocht Natuurmonumenten De Braak uit de nalatenschap van J. E. Scholten. 'Het was een merkwaardig natuurmonument, dat in 1920 werd bezocht door 43.469 betalende bezoekers, die er niet alleen genoten van de kiosk en den koepel, waar versprekingen te koop zijn, van het

doolhof en de kettingbrug, maar ook van het prachtig geboomte en de fraaie waterpartijen', aldus het Jaarverslag 1921/1922 van Natuurmonumenten. Jarenlang was het het enige natuurmonument dat een 'portier' had.

Wandeling

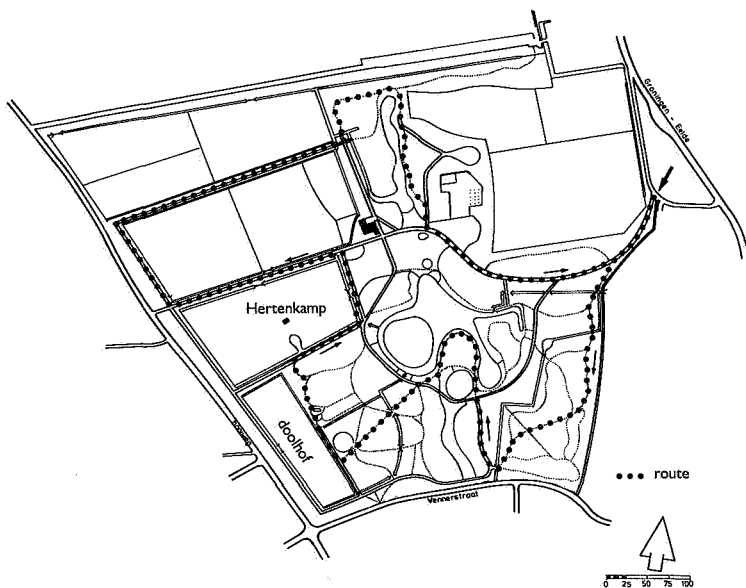
In 1988 heeft Natuurmonumenten een wandelroute uitgezet in De Braak, die is aangegeven door houten palen met groen gekleurde koppen. De wandeling begint bij de poort aan de Hoofdweg die dateert van 1856 en voorzien is van een smeedijzeren hek. Vroeger was dit de dienstbodeningang. Links van de poort lagen een hotel en een café en een speeltuin met lachspiegels, nu zijn dat kantoren.

Het begin van de oprijlaan was vroeger een donkere entree met zware coniferen. Deze zijn echter in het begin van deze eeuw gerooid.

Direkt na de poort bevinden zich aan de rechterkant grote rodonidendronpartijen. Vóór de strenge winter van 1978-1979 waren er 9 verschillende kleuren rodonidendrons waar-

onder witte, lila, rose, diep rode en witte bloemen met rode stippen. Nu is er nog een drietal soorten.

Na zo'n 100 m gaat de route linksaf bij het eerste pad. Hier passeert men een bruggetje over de Leijenloop, een oud beekje dat vroeger in het dorp ontsprong, maar nu in De Braak begint. Het landgoed heeft een doorvoerfunctie van overtollig water van de omliggende woonwijken. Het water gaat via de Leijenloop naar de vijvers en vervolgens langs het hertenkamp richting Kluivingsbos, Boterdijk en naar het Paterswoldsemeer. De kwaliteit van het water laat te wensen over. Links ligt de bloemenkwekerij van Rutgers. Bij de volgende splitsing gaat de wandeling links. Hier loopt men langs het rustieke fietspad: het Braakspaadje. Ook hier passeert men een bruggetje over een sloot die in verbinding staat met een riooloverstort uit de woonkern en die slechts 3 maal per jaar in werking mag treden, volgens het Zuiveringschap Drente. De afgelopen jaren is er echter gemiddeld 19 keer ongezuiverd rioolwater ingelaten. De invloed van het vuile water is



De Braak

zichtbaar aan de vegetatie; we vinden hier Japanse duizendknoop, bergvlier en esdoorn aan weerszijden van de sloot. Dit zijn soorten die profiteren van meer voedingsstoffen in de bodem. Ongeveer 20 m na het bruggetje gaat men links en bevindt men zich in een bosje dat is aangelegd als dwaaltuin. Het bosje beslaat een oppervlakte van 1,65 ha en heeft opgaande bomen en struiken, waar door heen vele paden slingeren met een totale lengte van 1 km. Het opgaande bos bestaat uit 4 soorten eiken, te weten de winter-, de zomer-, de moeras- en de moseik, die in 1948 geplant zijn. Als onderbegroeiing treft men aan hulst, braam, vlier en taxus. Deze begroeiing is alleen mogelijk als men regelmatig bomen verwijderd, zodat er licht op de grond blijft.

Na een splitsing gaat de route rechtdoor en na 100 m rechtsaf. Na 10 m volgt weer een kruising waar men rechtdoor gaat. Hier bevindt zich een grote verscheidenheid aan bomen zoals zoetekers, Europese vogelkers, lijsterbes, haagbeuk, hulst en taxus.

De taxus draagt bessen die verspreid worden door zanglijsters en merels zodat er veel jon-

ge boompjes in de omgeving staan. Het is een boom die van oudsher voorkomt op landgoederen. De takken werden gebruikt voor handbogen.

Bij de driesprong slaat men linksaf en verlaat men de dwaaltuin. Bij de scheefhangende hulst gaat de route rechts en passeert men weer een afvoersloot. In de sloot liggen takken en ander bosafval om de watertoevoer zo langzaam mogelijk te laten verlopen in de richting van de vijvers. De afvoerpip vanaf de Venererstraat is duidelijk zichtbaar. De woonwijk aan de Venererstraat was vroeger agrarisch gebied met 3 boerderijen die tot het landgoed behoorden. Na de sloot gaat men meteen rechtsaf en komt men in een oud beukenbos dat sterk aan het aftakelen is. De beuken zijn zo'n 80 jaar oud en zullen binnen afzienbare tijd vervangen moeten worden. Deze statige bomen horen thuis in een landgoed. De stormen van de 70-er jaren hebben veel schade toegebracht aan deze beuken.

De ondergrond van De Braak bestaat uit keileem. Bij het uitgraven van de sloot is leem langs de oevers gestort die begroeid zijn met dalkruid.



Stooflinde

Aan de linkerkant achter de beuken ligt een grasveld, dat onderdeel is van de zichtlijn (een doorzicht door het landgoed). Deze zichtlijnen lopen meestal naar het hart van een landgoed waar het landhuis zich bevindt.

Kraamkamer voor padden

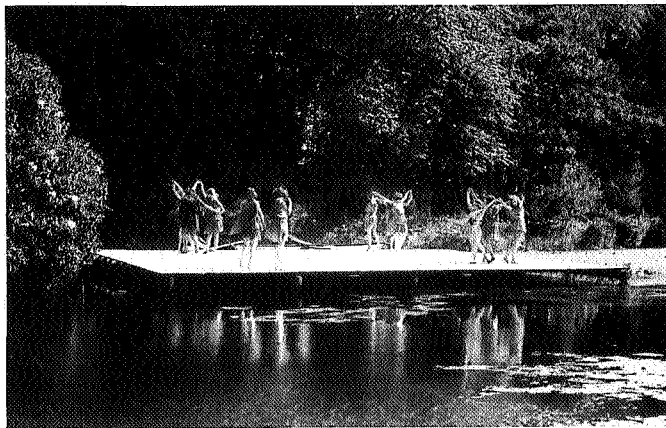
Op de viersprong aangekomen gaat de wandeling rechtdoor. Links op deze viersprong staan een oude conifeer en een treures met zijn afhanginge twijgen. Aan de rechterkant ziet men hier een Douglas naaldboom vóór een vierstammige stooflinde. Tevens groeit hier een hoge tulpenboom met daaronder krenteboompjes. Vervolgens bereikt men de zuidelijke vijver, in de volksmond de koffiepoot genoemd, die een grillige vorm vertoont. De lussen hiervan doen verschillende schiereilandjes ontstaan. Deze waterpartij behoort ook tot het werk van de tuinarchitect Roodbaard. Het vrijgekomen zand uit de vijver is gedeponerd op heuvels. Plaatselijk is de vijver 1,70 m diep en heeft een oppervlakte van 1 ha. In de vijver zit weinig witvis, wel veel

snoek. De vijvers van De Braak vormen een kraamkamer voor padden.

Begin maart vindt er in de nachtelijke uren een paddentrek plaats van enkele duizenden padden vanaf het Eelderdiep en het Kluiwingsbos naar De Braak.

In de vijver rusten veel rui-eenden. Tijdens het jachtseizoen verzamelen overdag zo'n 200-300 eenden zich in de vijver om 's avonds uit te vliegen. Zeldzame eendesoorten die hier regelmatig voorkomen zijn kuifeend, tafeleend en brilduiker.

In de vijver tegenover het bankje lag vroeger een vlonder waar studenten uit Groningen muziek- en dansuitvoeringen gaven. Ook oefenden hier tussen 1920 en 1940 zangkoren. Over de vijver lag vroeger een kettingbrug, die zoals Cordes het in 1906 beschreef 'bijzonder pret geeft aan de jeugd en die voor haar wel een der grootste aantrekkelijkheden van het park genoemd mag worden'. Aan de overkant van de vijver staat een monumentale 175-jarige rode beuk. Tussen deze en een andere beuk heeft de theekoepel gestaan. Links aan de overkant van de vijver bevinden zich lindes die zo'n 100 jaar oud zijn en die sterfte vertonen in de toppen, ten gevolge van ouderdom en zure regen. Na het bankje loopt het pad met een bocht langs de vijver. In de vijver ligt een eiland dat 2 nivo's kent. Het eilandje was vroeger toegankelijk voor het publiek en op het laagste nivo heeft een pad gelopen. Voor de oorlog stonden er grote beeldengroepen, maar de Duitsers gebruikten die als schiet-schijf. Natuurmonumenten denkt erover om



Groninger studenten geven dansuitvoering op een vlonder in 1906



Ansichtkaart met de vroegere theekoepel

dit eilandje weer open te stellen. Jongelui uit de omgeving bouwen nu regelmatig 'bruggen' van dode bomen om het eilandje te bereiken. Op het eilandje komen veel zangvogels voor zoals nachtegaal, fluitier, spotvogel, wiewelaar en ook de roek.

Reiger- en roekenkolonies

Na het eilandje loopt het pad in de zichtlijn van de vroegere theekoepel. De rodondendrons aan de linkerkant liggen echter teveel

in de zichtlijn, zodat een doorkijk belemmerd wordt. Over het grasveld loopt een natuurlijke afwatering naar de vijver. Na een vijf-sprong gaat de wandeling rechtdoor en verlaat men de vijver, de route loopt dan door 3 beuken. Op dit pad bevindt zich aan de rechterkant in de toppen van de bomen een blauwe reigerkolonie van 50 paar en aan de linkerkant een roekenkolonie van 200 paar. Beide kolonies zijn de laatste 20-25 jaar sterk in aantal afgenomen. In 1952 waren er nog 180 paar blauwe reigers en in 1958 nog 800 roeken. De roeken gaan dood aan parathionvergiftiging, soms wel 100 vogels per jaar.

Doolhof

Aan het eind van het pad heeft vroeger een marmeren beeldengroep gestaan. Bij de Vennerstraat bevond zich destijds de ingang van het landgoed. De paardetram had hier een halte. Aan de rechterkant ligt het doolhof, dat al bestond voordat Roodbaard het landgoed heeft aangelegd. Vroeger bestond deze doolhof uit groene beuk, maar Natuurmonumenten heeft dit doolhof in 1986 hersteld, omdat de beuken kaal werden. Het doolhof in De Braak bestaat nu uit zo'n 3000 haagbeuken die 2 maal per jaar geschoren en gevlochten worden. Het is het enige doolhof in Nederland dat niet is aangelegd met coniferen of ligusters. Bij het doolhof was een kiosk waar men versnaperingen kon kopen, reepjes chocola en ijsjes waren volgens de overlevering favoriet.



Berceau

Berceau

Aan het eind van dit pad gaat de route rechts en komt men in de berceau, een overdekte loofgang van gewone beuken, waarvan de koppen in elkaar zijn gevlochten. Deze beuken zijn zo'n 170-200 jaar oud. De linkerzijde is nog intact, de rechterzijde wordt gerestaureerd. Lopend in de berceau ziet men links grasland dat verpacht wordt. Aan het eind van de berceau ligt rechts een dobbe, een vijvertje, en volgt men de route door het bos.

Hertenkamp

Bij de driesprong gaat de wandeling naar links en komt men bij het hertenkamp waar men rechts langs het hek loopt. Het hertenkamp dateert uit 1938. Er waren toen op de Veluwe teveel edelherten en die bracht men over naar De Braak. In 1948 heeft Natuurmonumenten damherten genomen, omdat die beter in gevangenschap kunnen leven. In het kamp lopen 22 herten en elk jaar worden er begin juni zo'n 8 tot 12 kalfjes geboren. Een deel van de herten wordt dan verkocht aan andere hertenkampen in Nederland. De herten hoeven alleen 's winters bijgevoerd te worden.

In het hertenkamp lopen ook 4 ganzen die als waakhond dienen tegen indringers; meestal zijn dat loslopende honden, die overigens alleen aangelijnd in De Braak mogen komen. De hertenweide wordt door de 22 dieren nogal vertrapt en de leemhoudende grond

zorgt voor veel plassen, die hierdoor een ideale groeiplaats vormt voor pitrus. Kennelijk ook voor mollen, want die komen hier met honderden voor.

Aan het eind van het hertenkamp gaat men links. Aan de rechterkant liggen prachtige gazons die al vanaf 1946 als hooiland zonder bemesting beheerd worden. Ze worden 1 keer per jaar na 15 juli gemaaid in verband met zaadvorming en zijn daardoor rijk aan plantensoorten als vrouwenmantel, hemel-

sleutel, rietorchis en adderwortel.

Het pad komt nu op een T-kruising. De korte wandeling gaat hier rechtsaf langs het witte huis van de beheerder, waar bij de voordeur nog het enige marmeren beeld staat dat bewaard is gebleven. Men volgt dan de paaltjes met de blauwe koppen langs de brede oprijlaan naar het beginpunt. Deze wandeling is ongeveer 1½ km en duurt ongeveer een half uur.

Lange route

De lange wandeling gaat linksaf. Aan de linkerkant ligt het hertenkamp en rechts grasland dat als bloemrijk hooiland beheerd wordt en één keer in de 3 jaar bemest wordt met organische mest. Het land wordt beweid door eigen vee, meestal schapen, maar ook fjordenpaarden. De rechte laan komt uit op de Hooiweg, maar vlak hiervoor gaat men rechtsaf langs de 100-jarige lindenlaan, die erg geleden heeft van de ijzel in 1987.

Aan het eind gaat de route weer rechts en het weiland dat dan aan de linkerkant ligt wordt beweid met vee van een boer uit de directe omgeving. Dit weiland is gescheiden van de laan door een houtwal. In de weilanden aan weerszijden van deze laan staan hekken. In het terrein van Natuurmonumenten zijn dat poothekken (met horizontale planken), die vroeger gebruikt werden in Drente. Wanneer men het bos bereikt gaat de wandeling linksaf vóór een bruggetje en passeert men



Ganzen bewaken het hertenkamp

onmiddellijk een ander bruggetje. Het wandelpad buigt dan naar rechts en men loopt door een eikenbos met een geringe onderbegroeiing van hulst. Men bereikt dan het hoogste punt van het landgoed, een 8 meter boven NAP gelegen heuvel, die een fraai uitzicht biedt over de lange vijver, die ook weer in een zichtlijn van de vroegere theekeopel ligt. Voor het bankje op de heuvel ligt een vierkante betonnen bak, die het restant vormt van een sokkel van een verdwenen beeldengroep. Vanaf de heuvel loopt nog een pad naar de Hoofdweg, maar de route gaat langs de vijver en daar passeert men een groep eikenbomen met de respectabele leeftijd van 350 jaar. Iets verder ziet men in de bomen nog een kleine kolonie van blauwe reigers, hetgeen duidelijk zichtbaar is door de grote klodders mest die onder de bomen liggen. De jonge reigers worden gevoerd met vis, muizen en mollen die gevangen worden in de Eeldermade, Peizermade en de polder Oosterland. Aan de linkerkant ligt de moestuin van de beheerder. Tegen de muur werden vroeger druiven, klimabrikoos en leiperzik verbouwd. De medicinale kruiden die hier geteeld werden, waren beroemd. Aan de rechterkant langs de vijver komt een stinzenflora voor, o.a. de struisvaren, boerenrocus, withoefblad, holwortel, bosgeelsterretje en boshyacint.

Wanneer men de grote oprijlaan bereikt gaat men linksaf en aan de linkerkant ligt een gazon dat voorzien is van een poothek. In dit gazon heeft Natuurmonumenten een boomgaard hersteld, waar zeer oude rassen hoogstam fruitbomen gekweekt worden, zoals sedeling, Groninger kroon, vuurkroontje, sterappel, glaspeer en ringrenet. Ook staat er een Weymouth den, die zich onderscheidt omdat ze 3 tot 5 naalden per bundel heeft, terwijl de meeste dennen 2 naalden hebben. De hoofdlaan was vroeger aan weerszijden voorzien van dikke beuken en grote linden, maar die zijn in de stormen van de jaren '70 omgewaaid, waarna de laan heringeplant is met eiken. De ruim 2½ km lange wandeling eindigt weer bij de monumentale poort. ●



Uitzicht bij de grote vijver



Bloemrijk grasland met poothek